

IMPORTANT SAFETY INFORMATION. READ AND FOLLOW ALL SAFETY INSTRUCTIONS. Follow label information and instructions concerning Wet or Damp Locations, installation near combustible materials, insulation, building materials, and proper lamping. Do not install in areas subject to combustible vapors or gases. Before wiring to power supply and during servicing or relamping, turn off power at fuse or circuit breaker. **All servicing or relamping must be performed by qualified service personnel. Product must be grounded to avoid potential electric shock or other potential hazard. Product must be mounted in locations and at heights and in a manner consistent with its intended use, and in compliance with the National Electrical Code and local codes.** The use of accessory equipment not recommended by the manufacturer or installed contrary to instructions may cause an unsafe condition. Do not block light emanating from product in whole or part, as this may cause an unsafe condition. Do not allow items such as drapes, curtains, screens or the like to come into contact with the product or to block light from the product, as this may cause an unsafe condition.

INSTALLATION INSTRUCTIONS LITEISTRY™ LTR-3/4/6SQD/SQW

For LTR-3SQD/SQW-H Fixtures - Top/Above Access Required for servicing Driver

For LTR-4/6SQD/SQW-H-LV/LVE with Emergency option: Top/Above Access Required for servicing Driver

CAUTION: TO REDUCE THE RISK OF ELECTRICAL SHOCK, MAKE CERTAIN THAT THE POWER SUPPLY IS OFF BEFORE INSTALLING OR SERVICING THIS FIXTURE!

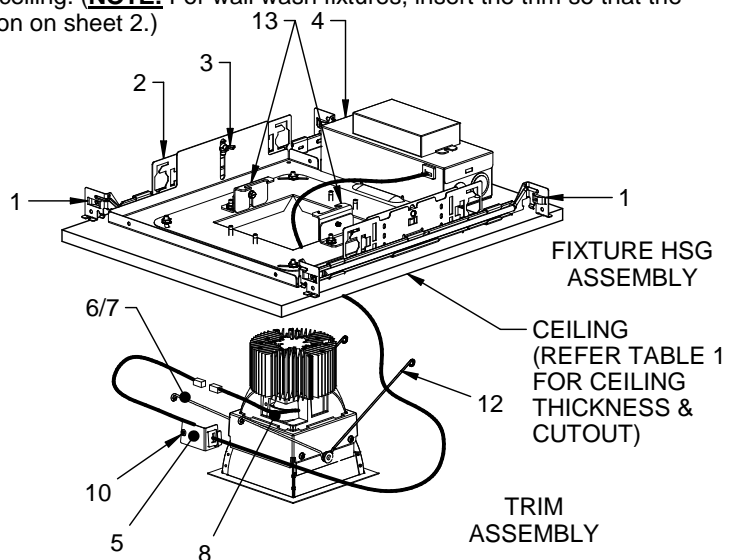
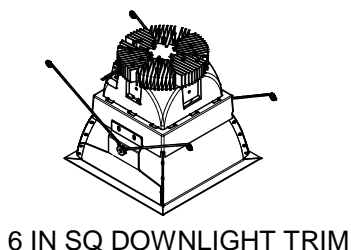
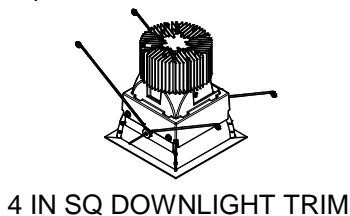
NOTE: For Ceiling thickness & Cutout dimensions refer **Table 1**.

Fixture Housing and Hanger Mount

1. Install the fixture in the ceiling using the two hanger bars (1) (supplied), or mounting channel or bars (by others) placed in the adjustable mounting brackets (2). Mount the fixture in the ceiling so that the weight of the fixture is supported by the hanger bars, mounting channel, bar, and/or hanger wires secured to the building structure.
2. Adjust the fixture so the bottom of the plaster flange opening is flush with the finished ceiling line and in alignment with adjacent fixtures. Secure mounting brackets by tightening two wing nuts (3) on either side of the fixture.
3. Determine where the supply wiring conduit will enter the J-Box, remove knockout, and fasten the conduit in conformance with the National Electric Code.
4. Remove J-Box cover plate (4). Assemble using appropriate connectors for the supply wire used. Connect ground wires to green ground lead(s). Connect white (common) to white lead(s). Connect power supply (line) to black lead(s). Reinstall J-Box cover (4). **WARNING: DO NOT pinch wires between J-Box/ballast cover and J-Box. Consult a qualified electrician for all other options that require other wiring configurations.**
5. Pull electrical cover (5) and power cable down below ceiling through opening in fixture.

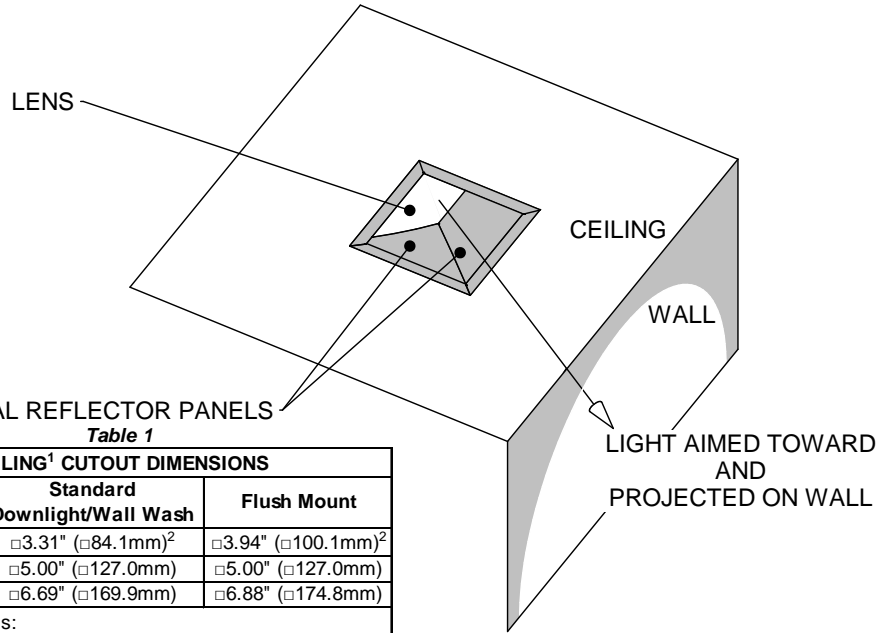
For LTR-4/6SQD/SQW Fixtures:

6. Insert connector (6) into connector (7) and snap firmly together.
7. Carefully feed wire and connectors (6) & (7) into electrical box (8). Place electrical cover (5) with attached thumbscrew (10) into position on electrical box. Tighten thumbscrew (10) to secure cover (5) into place.
8. Squeeze two torsion springs (12) together and insert ends into two brackets (13). Push trim assembly up towards ceiling until springs draw trim firmly against the ceiling. (**NOTE:** For wall wash fixtures, insert the trim so that the plastic lens faces toward the wall. See illustration on sheet 2.)



CAUTION: TO REDUCE THE RISK OF ELECTRICAL SHOCK, MAKE CERTAIN THAT THE POWER SUPPLY IS OFF BEFORE INSTALLING OR SERVICING THIS FIXTURE!

CORRECT ORIENTATION OF WALL WASH TRIMS

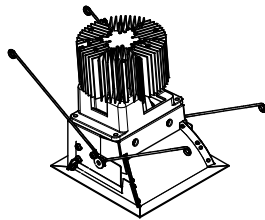


METAL REFLECTOR PANELS
Table 1

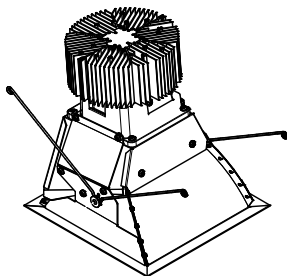
CEILING ¹ CUTOUT DIMENSIONS		
Square Frames	Standard Downlight/Wall Wash	Flush Mount
LTR-3**-H/RH	□3.31" (□84.1mm) ²	□3.94" (□100.1mm) ²
LTR-4**-H	□5.00" (□127.0mm)	□5.00" (□127.0mm)
LTR-6**-H	□6.69" (□169.9mm)	□6.88" (□174.8mm)

¹ Ceiling thickness:
Minimum 1/2" Solid core,
Maximum-Refer to the respective spec sheets.

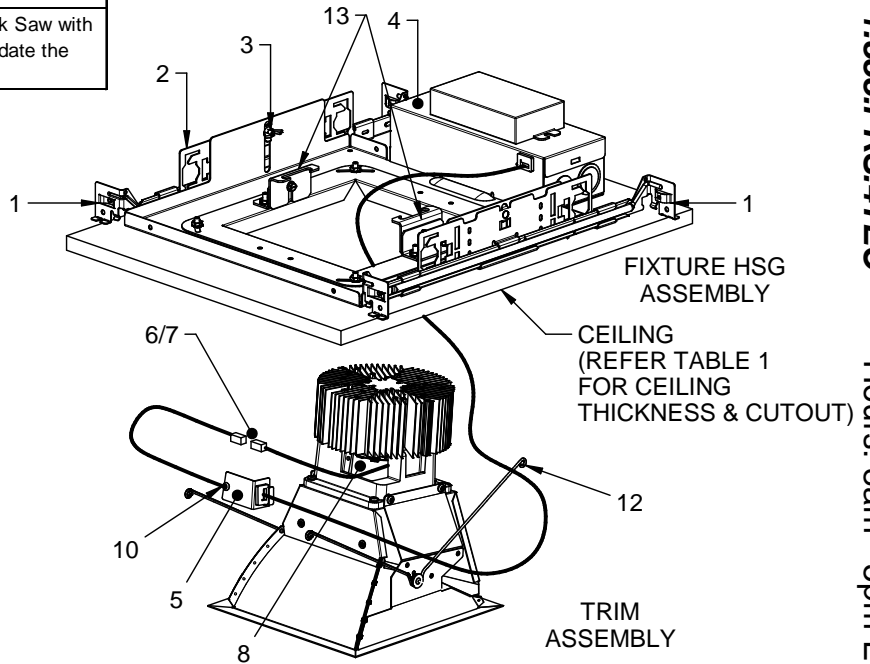
² The LTR-3 cutouts can be made with a Sheetrock Saw with attention to the cutout rough opening to accommodate the reflector flange.



4 IN SQ WALL WASH TRIM



6 IN SQ WALL WASH TRIM



CAUTION: DO NOT ATTEMPT TO MODIFY OR REWIRE FACTORY-INSTALLED WIRING ON THE FIXTURE. SAFETY AND PROPER OPERATION OF THE FIXTURE DEPEND ON THE INTEGRITY OF THE WIRING.

KEEP THESE INSTALLATION INSTRUCTIONS

● Prescolite Toll Free Technical Support **1.888.PRS.4TEC** ●

Hours: 8am - 5pm ET

CAUTION: TO REDUCE THE RISK OF ELECTRICAL SHOCK, MAKE CERTAIN THAT THE POWER SUPPLY IS OFF BEFORE INSTALLING OR SERVICING THIS FIXTURE!

NOTE: For Ceiling thickness and cutout dimensions refer **Table 1**.

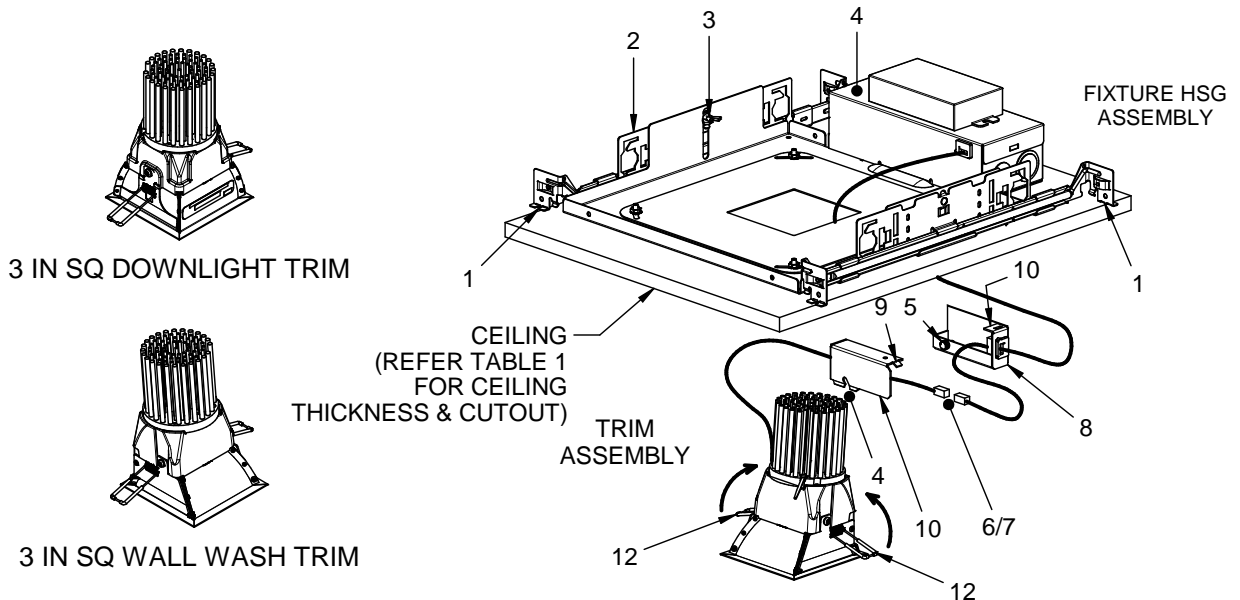
For LTR-3SQD/SQW-H Fixtures - Top/Above Access Required for servicing Driver

Fixture Housing Mount with Hanger

1. Install the fixture in the ceiling using the two hanger bars (1) (supplied), or mounting channel or bars (by others) placed in the adjustable mounting brackets (2). Mount the fixture in the ceiling so that the weight of the fixture is supported by the hanger bars, mounting channel, bar, and/or hanger wires secured to the building structure.
2. Adjust the fixture so the bottom of the plaster flange opening is flush with the finished ceiling line and in alignment with adjacent fixtures. Secure mounting brackets by tightening two wing nuts (3) on either side of the fixture.
3. Determine where the supply wiring conduit will enter the J-Box, , remove knockout, and fasten the conduit in conformance with the National Electric Code.
4. Remove J-Box cover plate (4). Assemble using appropriate connectors for the supply wire used. Connect ground wires to green ground leads. Connect white (common) to white lead(s). Connect power supply (line) to black lead(s). Reinstall J-Box cover (4). **WARNING: DO NOT pinch wires between J-Box/ballast cover and J-Box. Consult a qualified electrician for all other options that require other wiring configurations.**
5. Pull electrical cover (5) and power cable down below ceiling through opening in fixture.

For LTR-3SQD/SQW Fixtures :

6. Insert connector (6) into connector (7) and snap firmly together.
7. Carefully route wires and connectors (6) & (7) into opening area on side of electrical box (8). Slide electrical cover assembly (10) onto electrical box (8) by placing tab (9) on top of cover into notch (10) on top of box, then guide slot (4) on cover over loosened thumb screw (5). Tighten thumb screw (5) to secure electrical cover assembly (10) to the electrical box (8) to each other.
8. Feed the electrical box (10+8) and cable up through the 3x3 opening in the fixture panel and out of the way.
9. Rotate two torsion springs (12) upward along the sides of the trim and insert through opening. Push trim assembly up towards ceiling through the 3x3 opening until springs draw trim firmly against the ceiling. **(NOTE:** For wall wash fixtures, insert the trim so that the plastic lens faces toward the wall. See illustration on sheet 2)



CAUTION: DO NOT ATTEMPT TO MODIFY OR REWIRE FACTORY-INSTALLED WIRING ON THE FIXTURE. SAFETY AND PROPER OPERATION OF THE FIXTURE DEPEND ON THE INTEGRITY OF THE WIRING.

KEEP THESE INSTALLATION INSTRUCTIONS

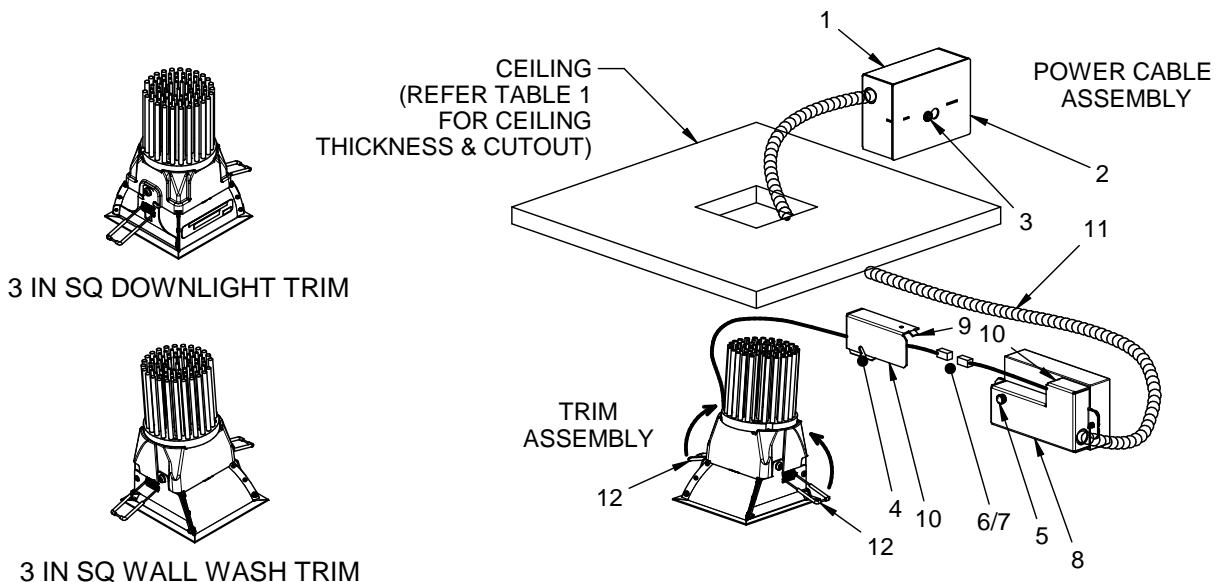
CAUTION: TO REDUCE THE RISK OF ELECTRICAL SHOCK, MAKE CERTAIN THAT THE POWER SUPPLY IS OFF BEFORE INSTALLING OR SERVICING THIS FIXTURE!

LTR-3SQ DL and LWW Remodel Installation

This version consists of two main components: the power cable assembly and the trim assembly. The power cable with a J-Box (1+2), the LED Driver attached to a metal electrical box (8+10) at the other, connected with a length of flexible metal conduit (11). The trim, which is the light fixture portion of the product, also has a thin cable and a metal plate and connector on the other end.

Before the ceiling is finished, run the appropriate line voltage wiring (and 0-10V dimming control wiring if applicable) to the approximate location where the fixture will be installed.

1. Precisely layout and cut a 3.3 x 3.3 inch square opening in the ceiling, aligning the cutout with adjacent fixture cutouts (if any) and keeping the straight edges of the cutout perpendicular and parallel with any adjacent walls and fixtures. Slight position adjustment of each trim is possible once installed.
2. Pull the supply wiring conduit through the opening. This will be wired and attached to the J-Box (1) in conformance with the National Electric Code.
3. Loosen (but do not remove) screw (3) and remove J-Box cover plate (2). Remove appropriate knockout and fasten to the J-Box using the appropriate connector for the conduit used. Connect ground wires to green ground lead(s). Connect white (common) to white lead(s). Connect power supply (line) to black lead(s). Reinstall J-Box cover (2). **WARNING: DO NOT pinch wires between J-Box/ballast cover and J-Box. Consult a qualified electrician for all other options that require other wiring configurations.**
4. Push the J-Box through the opening and out of the way.
5. Insert connector (6) into connector (7) and snap firmly together.
6. Carefully route wires and connectors (6) & (7) into opening area on side of electrical box (8). Slide electrical cover (10) onto electrical box (8) by placing tab (9) on top of cover into notch (10) on top of box, then guide slot (4) on cover over loosened thumb screw (5). Tighten thumb screw (5) to secure electrical covers (8/10) to each other.
7. Feed electrical cover assembly (8+10) into ceiling cutout and out of the way.
8. Rotate the two spring loaded arms (12) upward (in direction shown) along the sides of the fixture and carefully insert the trim assembly through the ceiling cutout. Push trim assembly up into ceiling until springs draw trim firmly against the ceiling and the outer flanges are flush with the ceiling. (NOTE: For wall wash fixtures, insert the trim so that the inside reflective surface of the wall wash kicker faces the wall.)



CAUTION: DO NOT ATTEMPT TO MODIFY OR REWIRE FACTORY-INSTALLED WIRING ON THE FIXTURE. SAFETY AND PROPER OPERATION OF THE FIXTURE DEPEND ON THE INTEGRITY OF THE WIRING.

KEEP THESE INSTALLATION INSTRUCTIONS

IMPORTANTES INFORMATIONS SUR LA SÉCURITÉ. LISEZ ET RESPECTEZ TOUTES LES CONSIGNES DE SÉCURITÉ. Lisez les informations et suivez les consignes sur l'étiquette relativement aux emplacements mouillés ou humides, à l'installation à proximité de matériaux combustibles, à l'isolation, aux matériaux de construction et aux ampoules appropriées. Ne pas installer dans des endroits où il y a possibilité de vapeurs ou de gaz combustibles. Avant de relier l'appareil à l'alimentation électrique et pendant son entretien ou le remplacement des ampoules, coupez le courant au niveau du fusible ou du disjoncteur. **Tous les travaux d'entretien et le remplacement d'ampoules doivent être effectués par un personnel d'entretien qualifié. Le produit doit être mis à la terre afin d'éviter les risques d'électrocution ou autres dangers potentiels. Le produit doit être installé dans des endroits et à des hauteurs, ainsi que par des moyens compatibles avec l'usage prévu et ce, en conformité au Code national de l'électricité et aux codes locaux.** L'utilisation d'appareils accessoires non recommandés par le fabricant ou installés contrairement aux instructions peut créer des conditions dangereuses. Ne bloquez pas la lumière émise par le produit, complètement ou partiellement, car cela peut créer des conditions dangereuses. Ne laissez pas des articles tels que des draps, des rideaux ou autres objets semblables entrer en contact avec le produit ou bloquer la lumière émise par celui-ci, car cela peut créer des conditions dangereuses.

INSTRUCTIONS D'INSTALLATION LITEISTRY™ LTC-3/4/6SQD/SQW

Luminaires LTR-3SQD/SQW-H - Accès en haut/en haut requis pour l'entretien du pilote

Luminaires LTR-4/6SQD/SQW-H-LV/LVE avec option d'urgence: Accès en haut/en haut requis pour l'entretien du pilote

ATTENTION : POUR RÉDUIRE LE RISQUE DE CHOC ÉLECTRIQUE, VÉRIFIER QUE L'ALIMENTATION ÉLECTRIQUE EST COUPÉE AVANT D'INSTALLER CE LUMINAIRE OU DE TRAVAILLER DESSUS!

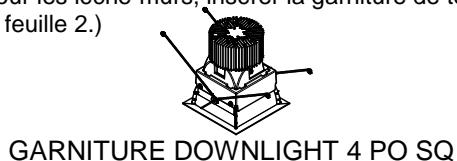
REMARQUE : Pour l'épaisseur du plafond et les dimensions de découpe, reportez-vous au **tableau 1**.

Pose du boîtier de luminaire et de la suspente

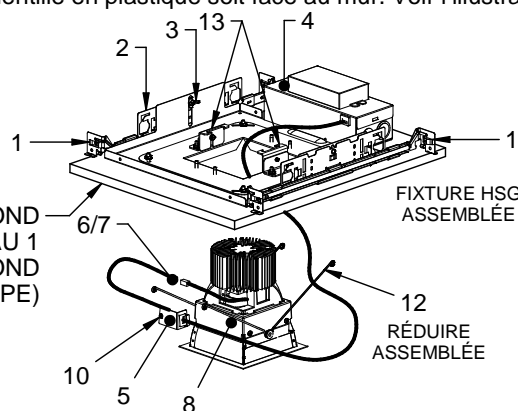
1. Monter le luminaire dans le plafond à l'aide des deux barres de suspension (1) (fournies) ou de barres ou profilé de fixation (non fournis) placés dans les supports de montage ajustables (2). Monter le luminaire dans le plafond de telle façon que le poids du luminaire soit supporté par les barres de suspension, le profilé de fixation, la barre ou les câbles de suspension attachés à la structure du bâtiment.
2. Ajuster le luminaire de telle manière que l'ouverture de la bride pour plâtre soit au ras de la ligne de finition du plafond et dans l'alignement des luminaires voisins. Pour fixer les supports de montage, serrer les deux écrous à oreilles (3) de part et d'autre du luminaire.
3. Déterminer par où la conduite du câblage d'alimentation doit entrer dans la boîte de jonction, retirer l'opercule défonçable et fixer la conduite en conformité avec le code de l'électricité.
4. Retirer le couvercle de la boîte de jonction (4). Assembler à l'aide de connecteurs adaptés aux conducteurs d'alimentation utilisés. Raccorder les fils de terre au(x) conducteur(s) de mise à la terre vert(s). Raccorder le fil blanc (commun) au(x) conducteur(s) blanc(s). Raccorder l'alimentation électrique (phase) au(x) conducteur(s) noir(s). Remonter le couvercle de boîte de jonction (4). **AVERTISSEMENT : NE PAS pincer les fils entre le couvercle de boîte de jonction/ballast et la boîte de jonction. Consulter un électricien qualifié pour toute autre option nécessitant une configuration de câblage différente.**
5. Tirer le couvercle de boîtier électrique (5) et le câble d'alimentation vers le bas sous le plafond à travers l'ouverture dans le luminaire.

Luminaires LTR-4/6SQD/SQW :

6. Insérer le connecteur (6) dans le connecteur (7) en les enclencher fermement.
7. Avec précaution, faire passer le fil et les connecteurs (6) et (7) à l'intérieur du boîtier électrique (8). Mettre le couvercle (5) en place sur le boîtier électrique à l'aide de la vis moletée captive (10). Serrer la vis moletée (10) pour attacher le couvercle (5).
8. Serrer les deux ressorts de torsion (12) l'un vers l'autre et enfiler les extrémités dans deux supports (13). Pousser la garniture vers le plafond jusqu'à ce que les ressorts tirent la garniture fermement contre le plafond. **(REMARQUE :** Pour les lèche-murs, insérer la garniture de telle façon que la lentille en plastique soit face au mur. Voir l'illustration sur la feuille 2.)

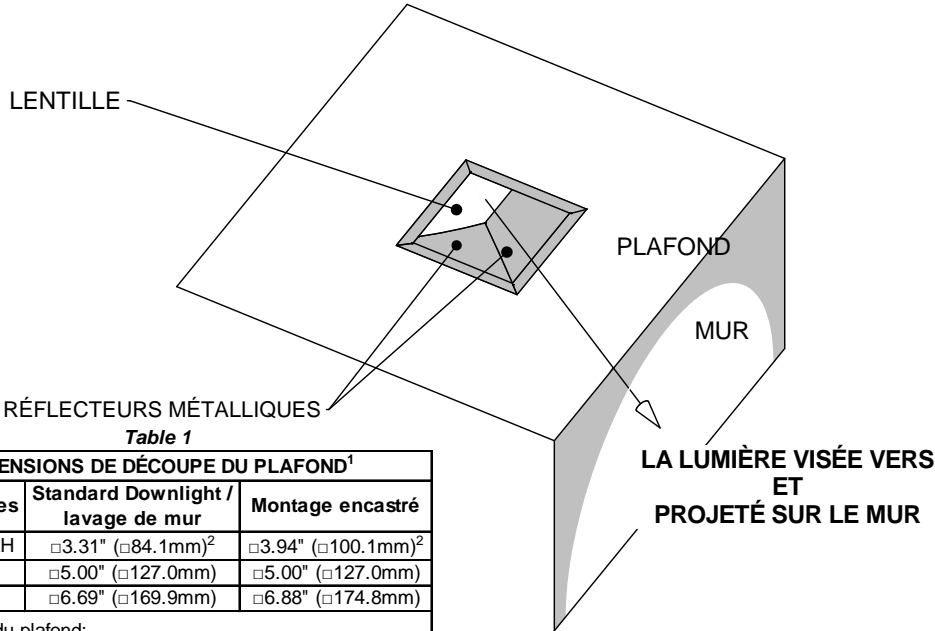


PLAFOND
(REFERER TABLEAU 1
POUR PLAFOND
ÉPAISSEUR ET DÉCOUPE)



ATTENTION : POUR RÉDUIRE LE RISQUE DE CHOC ÉLECTRIQUE, VÉRIFIER QUE L'ALIMENTATION ÉLECTRIQUE EST COUPÉE AVANT D'INSTALLER CE LUMINAIRE OU DE TRAVAILLER DESSUS!

ORIENTATION CORRECTE DES GARNITURES DE LAVAGE MURAL



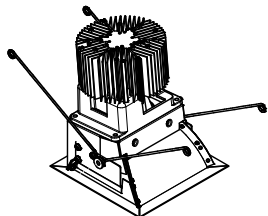
PANNEAUX RÉFLECTEURS MÉTALLIQUES

Table 1

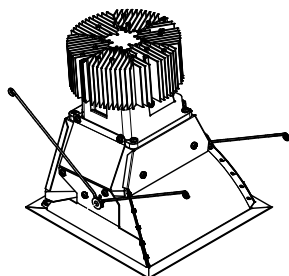
DIMENSIONS DE DÉCOUPE DU PLAFOND ¹		
Carré Cadres	Standard Downlight / lavage de mur	Montage encastré
LTR-3**-H/RH	□3.31" (□84.1mm) ²	□3.94" (□100.1mm) ²
LTR-4**-H	□5.00" (□127.0mm)	□5.00" (□127.0mm)
LTR-6**-H	□6.69" (□169.9mm)	□6.88" (□174.8mm)

¹ Épaisseur du plafond:
Minimum- 1/2" Noyau solide,
Maximum-Reportez-vous aux fiches techniques respectives.

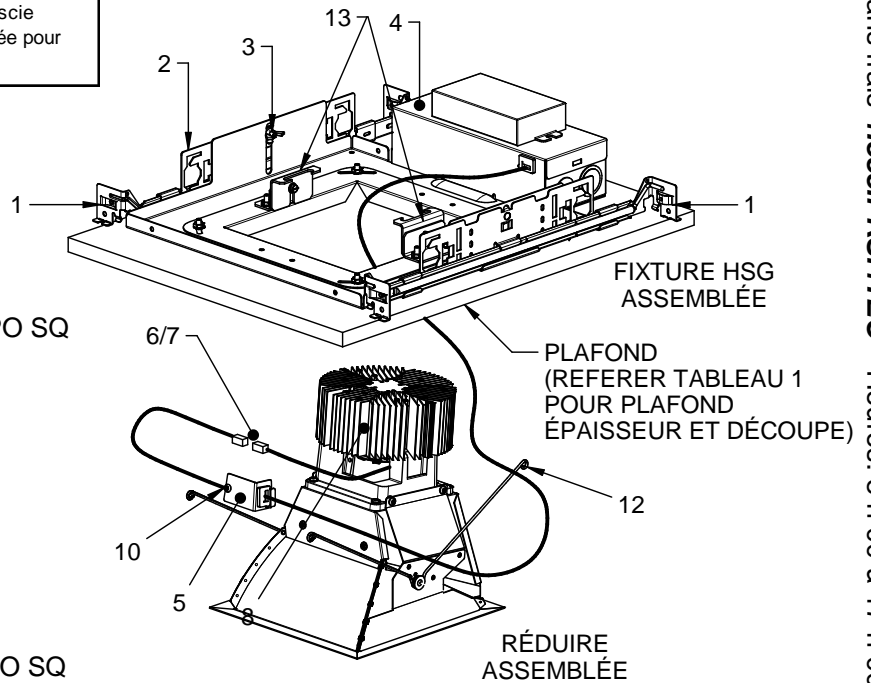
² Les découpes LTR-3 peuvent être faites avec une scie Sheetrock avec attention à l'ouverture brute découpée pour accueillir le bride de réflecteur.



GARNITURE DE LAVAGE MURAL 4 PO SQ



GARNITURE DE LAVAGE MURAL 6 PO SQ



ATTENTION : NE PAS TENTER DE MODIFIER NI DE REFAIRE LE CÂBLAGE D'USINE DU LUMINAIRE. LA SÉCURITÉ ET LE BON FONCTIONNEMENT DU LUMINAIRE DÉPENDENT DE L'INTÉGRITÉ DU CÂBLAGE.

CONSERVER CES INSTRUCTIONS D'INSTALLATION

● Assistance technique de Prescolite au numéro sans frais 1.888.PRS.4TEC ● Heures: 8 h 00 à 17 h 00 HNE

ATTENTION : POUR RÉDUIRE LE RISQUE DE CHOC ÉLECTRIQUE, VÉRIFIER QUE L'ALIMENTATION ÉLECTRIQUE EST COUPÉE AVANT D'INSTALLER CE LUMINAIRE OU DE TRAVAILLER DESSUS!

REMARQUE : Pour l'épaisseur du plafond et les dimensions de découpe, reportez-vous au **tableau 1**.

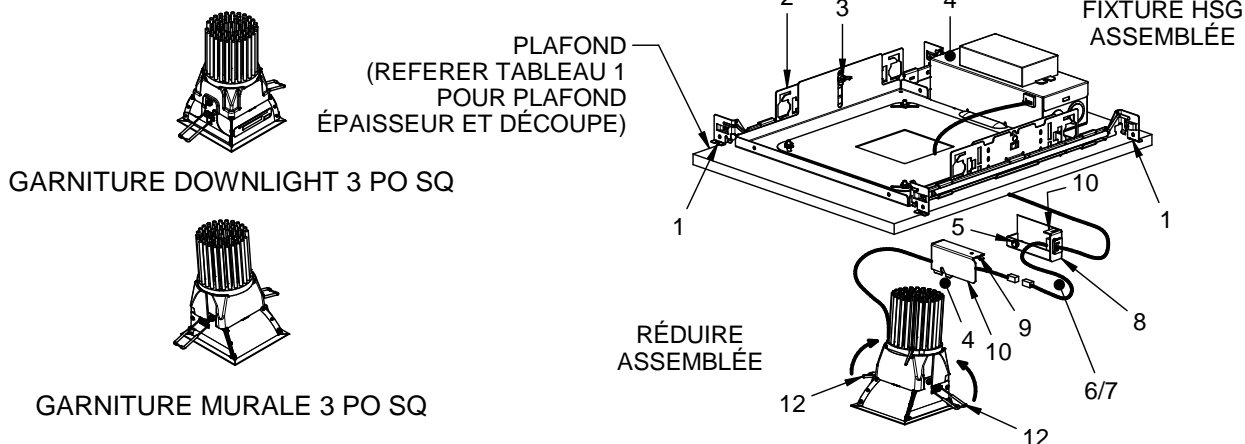
Luminaires LTR-3SQD/SQW-H - Accès en haut/en haut requis pour l'entretien du pilote

Pose du boîtier de luminaire avec suspente

1. Monter le luminaire dans le plafond à l'aide des deux barres de suspension (1) (fournies) ou de barres ou profilé de fixation (non fournis) placés dans les supports de montage ajustables (2). Monter le luminaire dans le plafond de telle façon que le poids du luminaire soit supporté par les barres de suspension, le profilé de fixation, la barre ou les câbles de suspension attachés à la structure du bâtiment.
2. Ajuster le luminaire de telle manière que l'ouverture de la bride pour plâtre soit au ras de la ligne de finition du plafond et dans l'alignement des luminaires voisins. Pour fixer les supports de montage, serrer les deux écrous à oreilles (3) de part et d'autre du luminaire.
3. Déterminer par où la conduite du câblage d'alimentation doit entrer dans la boîte de jonction, retirer l'opercule défonçable et fixer la conduite en conformité avec le code de l'électricité.
4. Retirer le couvercle de la boîte de jonction (4). Assembler à l'aide de connecteurs adaptés aux conducteurs d'alimentation utilisés. Raccorder les fils de terre aux conducteurs de mise à la terre verts. Raccorder le fil blanc (commun) au(x) conducteur(s) blanc(s). Raccorder l'alimentation électrique (phase) au(x) conducteur(s) noir(s). Remonter le couvercle de boîte de jonction (4). **AVERTISSEMENT : NE PAS pincer les fils entre le couvercle de boîte de jonction/ballast et la boîte de jonction. Consulter un électricien qualifié pour toute autre option nécessitant une configuration de câblage différente.**
5. Tirer le couvercle de boîtier électrique (5) et le câble d'alimentation vers le bas sous le plafond à travers l'ouverture dans le luminaire.

Luminaires LTR-3SQD/SQW :

6. Insérer le connecteur (6) dans le connecteur (7) en les enclencher fermement.
7. Avec précaution, faire passer les fils et les connecteurs (6) et (7) à travers l'ouverture sur le côté du boîtier électrique (8). Enfiler le couvercle (10) sur le boîtier électrique (8) en plaçant la languette (9) sur le dessus du couvercle dans l'encoche (10) sur le dessus du boîtier, puis engager la fente (4) du couvercle sur la vis moletée (5) desserrée. Serrer la vis moletée (5) pour fixer le couvercle (10) sur le boîtier électrique (8).
8. Tirer le boîtier électrique (10+8) et le câble vers le haut à travers l'ouverture de 76 mm x 76 mm (3 po x 3 po) dans le panneau du luminaire et les mettre de côté.
9. Tourner les deux ressorts de torsion (12) vers le haut le long des côtés de la garniture et les passer à travers l'ouverture. Pousser la garniture vers le plafond à travers l'ouverture de 76 mm x 76 mm (3 po x 3 po) jusqu'à ce que les ressorts tirent la garniture fermement contre le plafond. **(REMARQUE :** Pour les lèche-murs, insérer la garniture de telle façon que la lentille en plastique soit face au mur. Voir l'illustration sur la feuille 2)



ATTENTION : NE PAS TENTER DE MODIFIER NI DE REFAIRE LE CÂBLAGE D'USINE DU LUMINAIRE. LA SÉCURITÉ ET LE BON FONCTIONNEMENT DU LUMINAIRE DÉPENDENT DE L'INTÉGRITÉ DU CÂBLAGE.

CONSERVER CES INSTRUCTIONS D'INSTALLATION

Assistance technique de Prescolite au numéro sans frais 1.888.PRS.4TEC • Heures: 8 h 00 à 17 h 00 HNE

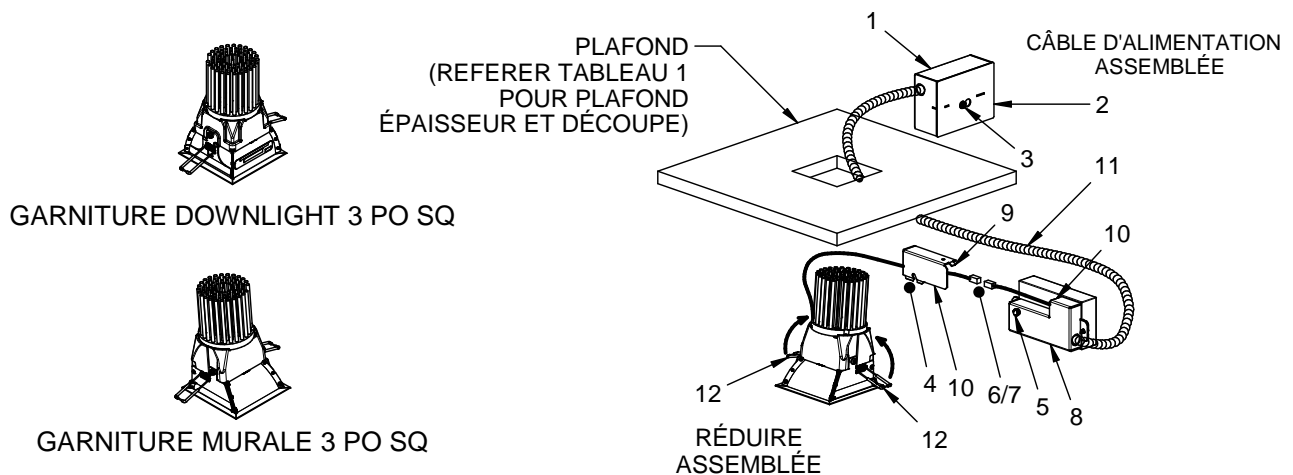
ATTENTION : POUR RÉDUIRE LE RISQUE DE CHOC ÉLECTRIQUE, VÉRIFIER QUE L'ALIMENTATION ÉLECTRIQUE EST COUPÉE AVANT D'INSTALLER CE LUMINAIRE OU DE TRAVAILLER DESSUS!

Pose de LTR-3SQ DL et LWW Remodel

Cette version comporte deux éléments principaux : l'ensemble câble d'alimentation et l'ensemble garniture. Le câble d'alimentation est raccordé à une boîte de jonction (1+2), avec le pilote de DEL attaché à un boîtier électrique en métal (8+10) à l'autre bout, reliés par une longueur de conduit en métal flexible (11). La garniture, qui est la partie lumineuse du produit, comporte également un câble mince avec une plaque métallique et un connecteur à l'autre extrémité.

Avant que le plafond soit fini, tirer le câblage de tension le câblage de tension de réseau qui convient (et le câblage de commande de gradation 0-10 V le cas échéant) jusqu'à l'emplacement approximatif où le luminaire doit être installé.

1. Marque et découper avec précision une ouverture carrée de 84 mm x 84 mm (3,3 po x 3,3 po) dans le plafond, en l'alignant sur les ouvertures pour luminaires voisins (le cas échéant) et en maintenant les bords droits de l'ouverture perpendiculaires et parallèles à tout mur et luminaire voisin. Il est possible d'ajuster légèrement la position de la garniture une fois installée.
2. Tirer le conduit du câblage d'alimentation à travers l'ouverture. Celui-ci sera tiré et raccordé à la boîte de jonction (1) en conformité avec le code de l'électricité.
3. Desserrer (sans la détacher) la vis (3) et retirer le couvercle de la boîte de jonction (2). Détacher l'opercule défonçable qui convient et attacher le conduit à la boîte de jonction à l'aide du connecteur qui convient. Raccorder les fils de terre au(x) conducteur(s) de mise à la terre vert(s). Raccorder le fil blanc (commun) au(x) conducteur(s) blanc(s). Raccorder l'alimentation électrique (phase) au(x) conducteur(s) noir(s). Remonter le couvercle de boîte de jonction (2).
AVERTISSEMENT : NE PAS pincer les fils entre le couvercle de boîte de jonction/ballast et la boîte de jonction. Consulter un électricien qualifié pour toute autre option nécessitant une configuration de câblage différente.
4. Faire passer la boîte de jonction à travers l'ouverture et la mettre de côté.
5. Insérer le connecteur (6) dans le connecteur (7) en les enclencher fermement.
6. Avec précaution, faire passer les fils et les connecteurs (6) et (7) à travers l'ouverture sur le côté du boîtier électrique (8). Enfiler le couvercle (10) sur le boîtier électrique (8) en plaçant la languette (9) sur le dessus du couvercle dans l'encoche (10) sur le dessus du boîtier, puis engager la fente (4) du couvercle sur la vis moletée (5) desserrée. Serrer la vis moletée (5) pour fixer les couvercles (8/10) l'un à l'autre.
7. Faire passer l'ensemble couvercle et boîtier électrique (8+10) à travers l'ouverture du plafond et le mettre de côté.
8. Tourner les deux bras à ressort (12) vers le haut (dans la direction illustrée) le long des côtés du luminaire et enfiler avec précaution la garniture à travers l'ouverture du plafond. Enfoncer la garniture dans le plafond jusqu'à ce que les ressorts tirent la garniture fermement contre le plafond et que les brides extérieures soient au contact du plafond. (REMARQUE : Pour les lèche-murs, insérer la garniture de telle façon que la surface réfléchissante intérieure du renvoi de lèche-mur soit face au mur.)



ATTENTION : NE PAS TENTER DE MODIFIER NI DE REFAIRE LE CÂBLAGE D'USINE DU LUMINAIRE. LA SÉCURITÉ ET LE BON FONCTIONNEMENT DU LUMINAIRE DÉPENDENT DE L'INTÉGRITÉ DU CÂBLAGE.

CONSERVER CES INSTRUCTIONS D'INSTALLATION