

IMPORTANT SAFETY INFORMATION. READ AND FOLLOW ALL SAFETY INSTRUCTIONS. Follow label information and instructions concerning Wet or Damp Locations, installation near combustible materials, insulation, building materials, and proper lamping. Do not install in areas subject to combustible vapors or gases. Before wiring to power supply and during servicing or relamping, turn off power at fuse or circuit breaker. **All servicing or relamping must be performed by qualified service personnel. Product must be grounded to avoid potential electric shock or other potential hazard. Product must be mounted in locations and at heights and in a manner consistent with its intended use, and in compliance with the National Electrical Code and local codes.** The use of accessory equipment not recommended by the manufacturer or installed contrary to instructions may cause an unsafe condition. Do not block light emanating from product in whole or part, as this may cause an unsafe condition. Do not allow items such as drapes, curtains, screens or the like to come into contact with the product or to block light from the product, as this may cause an unsafe condition.

INSTALLATION INSTRUCTIONS LITE ISTRY™ SERIES ROUND/SQUARE COMPLEX ENVIRONMENT BEZEL

Make sure to read and fully understand these instructions before attempting to install this product.

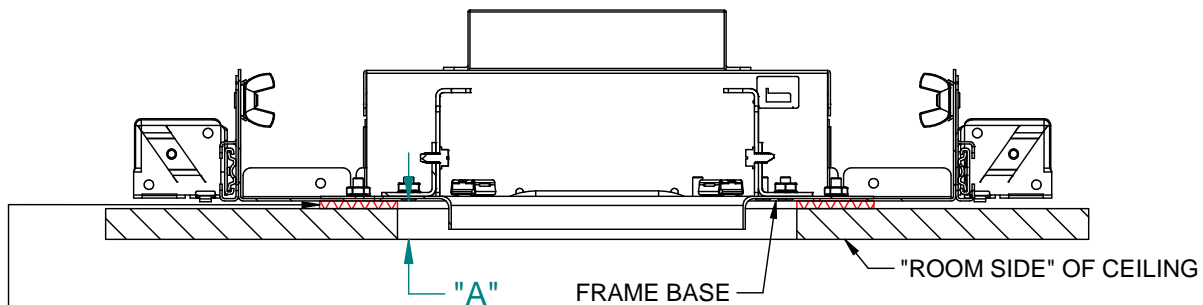
CAUTION: TO REDUCE THE RISK OF ELECTRICAL SHOCK, MAKE CERTAIN THAT THE POWER SUPPLY IS OFF BEFORE INSTALLING OR SERVICING THIS FIXTURE!

NOTE: For ceiling thickness & cutout dimensions refer to Table 1. If ceiling thickness is less than 5/8" thick the frame must be shimmed up or raised off ceiling with included bar hanger brackets for proper install. Refer to step 1 for more detailed instruction.

1. Install the fixture in the ceiling using the two hanger bars (1) (supplied), or mounting channel or bars (by others) placed in the adjustable mounting brackets (2). Mount the fixture in the ceiling so that the weight of the fixture is supported by the hanger bars, mounting channel, bar, and/or hanger wires secured to the building structure. See Figure 1, 2 & 3.

IMPORTANT: For ceiling thickness less than 5/8" thick, the frame must be shimmed to raise the base of the frame more than 5/8" away but not more than 2" away from room side of ceiling. See Figure 1. Make sure shim material does not protrude inside of ceiling cutout. Alternatively, the frame can be raised off the ceiling by adjusting the included bar hanger brackets to lift the frame from the ceiling. It is recommended to raise the frame at least 1/2" above ceiling when using this method to prevent any frame flex from affecting final installation.

2. Adjust the fixture so the bottom of the plaster flange opening is concentric with cutout or centered and square with ceiling cutout location and in alignment with adjacent fixtures. Secure mounting bracket by tightening two wing nuts (3) on either side of the fixture.



IMPORTANT: FOR CEILING THICKNESS LESS THAN 5/8" OR .625" (15.9mm), SHIM FRAME UP SO "A" DIMENSION IS EQUAL OR GREATER THAN 5/8" OR .625" (15.9mm) AND LESS THAN OR EQUAL TO 2" (50.8mm) OR RAISE FRAME UP WITH ADJUSTABLE HANGER BRACKETS SO "A" DIMENSION IS EQUAL OR GREATER THAN 1" (25.4mm) AND LESS THAN OR EQUAL TO 2" (50.8mm).

Figure 1

SAVE THESE INSTRUCTIONS

Table 1

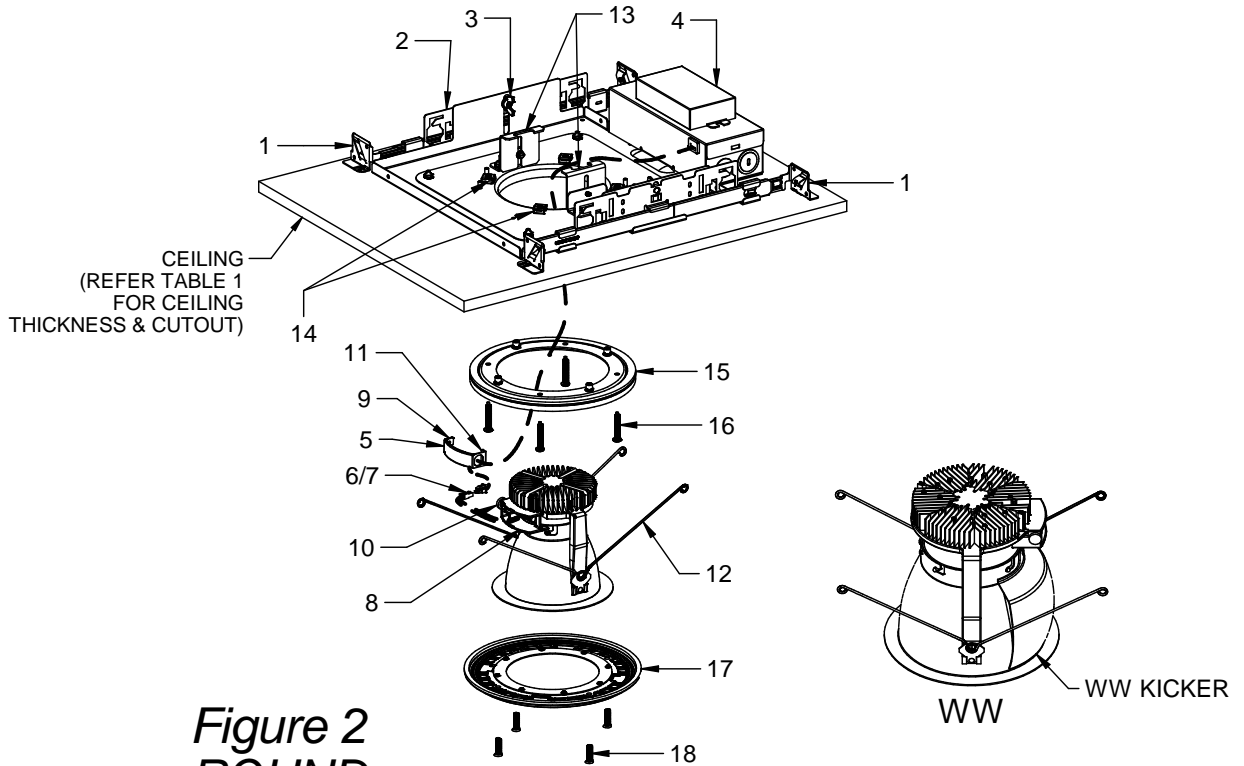
CEILING ¹ CUTOUT DIMENSIONS	
Round/Square Frames	Standard Downlight/Wall Wash
LTR-4R*-H	Ø6.50" (Ø165.1mm)
LTR-6R*-H	Ø8.25" (Ø209.6mm)
LTR-4SQ*-H	□6.50" (□165.1mm)
LTR-6SQ*-H	□8.50" (□215.9mm)

¹ Ceiling thickness:

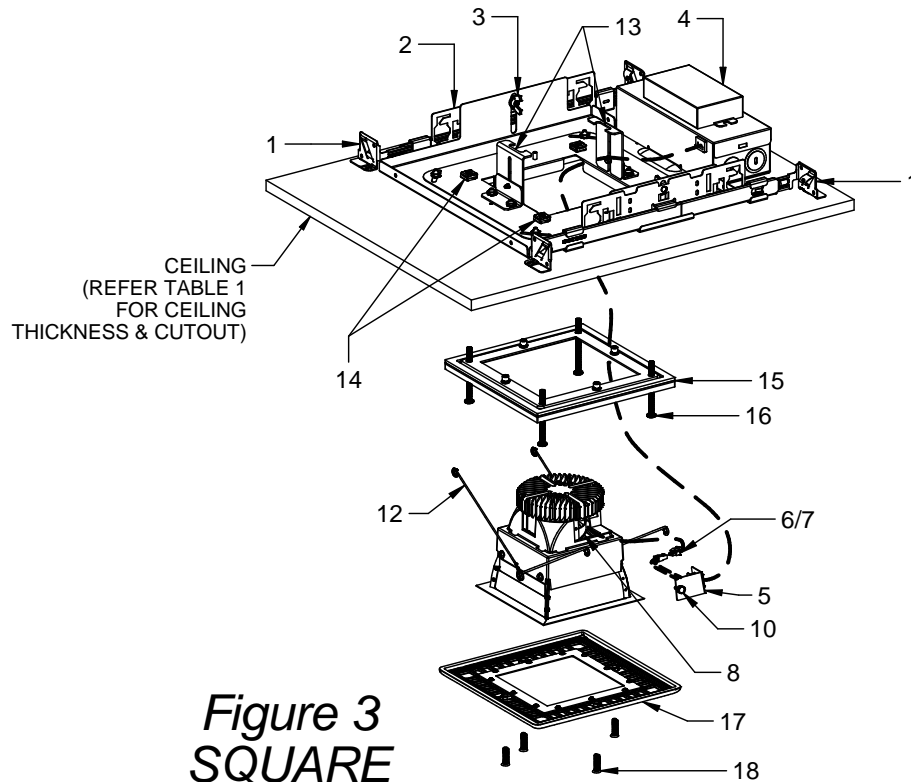
Minimum-5/8" Solid core; for 1/2" ceilings, fixture frame must be shimmed/raised up (See Figure 1).
Maximum-Refer to the respective spec sheets.

Make sure to read and fully understand these instructions before attempting to install this product.

CAUTION: TO REDUCE THE RISK OF ELECTRICAL SHOCK, MAKE CERTAIN THAT THE POWER SUPPLY IS OFF BEFORE INSTALLING OR SERVICING THIS FIXTURE!



**Figure 2
ROUND**



**Figure 3
SQUARE**

SAVE THESE INSTRUCTIONS

● Prescolite Toll Free Technical Support 1.888.PRS.4TEC ●

Hours: 8am - 5pm ET

Make sure to read and fully understand these instructions before attempting to install this product.

CAUTION: TO REDUCE THE RISK OF ELECTRICAL SHOCK, MAKE CERTAIN THAT THE POWER SUPPLY IS OFF BEFORE INSTALLING OR SERVICING THIS FIXTURE!

3. With ceiling installed and cage nuts installed in plaster frame square cutouts (14), align and loosely assemble gasket ring (15) to frame with the #10-32 Phillips drive screws (16) making sure the gasket ring is concentric with cutout or centered and square with the ceiling cutout opening so that the ceiling gasket will compress freely against ceiling when secured.
4. Evenly tighten ring screws (16) and secure gasket ring (15) against ceiling so ceiling gasket is evenly compressed against ceiling to 1/16 (.062") thick or less. Figure 4

IMPORTANT: Make sure plaster frame opening flange is above upper most part of inside opening of gasket ring once fully assembled.

5. Pull electrical cover (5) down below ceiling through opening in fixture.
6. Insert connector (6) into connector (7) and snap firmly together.
7. **FOR ROUND:**
 - a. Carefully put wires and connectors (6) & (7) into electrical box (8). Place tab (9) in line with thumbscrew (10) and other tab (11) between electrical box and reflector. Tighten thumbscrew (10) and secure cover (5) into place.
 - b. Squeeze two torsion springs (12) together and insert ends into two brackets (13). Push trim assembly up towards ceiling until springs draw trim firmly against the gasket ring. (NOTE: For wall wash fixtures, insert trim so that the inside reflective surface of the wall wash kicker faces the wall.)
8. **FOR SQUARE:**
 - a. Carefully put wires and connectors (6) & (7) into electrical box (8). Place electrical cover (5) with attached thumbscrew (10) into position on electrical box. Tighten thumbscrew (10) and secure cover (5) into place.
 - b. Squeeze two torsion springs (12) together and insert ends into two brackets (13). Push trim assembly up towards ceiling until springs draw trim firmly against the gasket ring. (NOTE: For wall wash fixtures, insert the trim so that the plastic lens faces toward the wall. See illustration.)

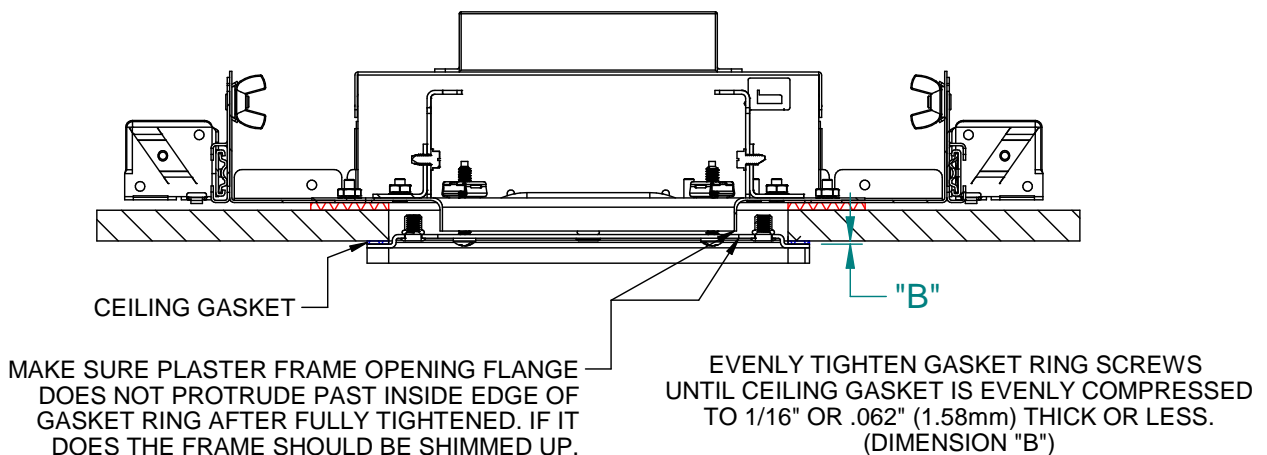


Figure 4

Make sure to read and fully understand these instructions before attempting to install this product.

CAUTION: TO REDUCE THE RISK OF ELECTRICAL SHOCK, MAKE CERTAIN THAT THE POWER SUPPLY IS OFF BEFORE INSTALLING OR SERVICING THIS FIXTURE!

- Align lensed bezel (17) with gasket ring (15) and loosely assemble bezel (17) to gasket ring (15) with the provided M5 flathead screws (18). Evenly tighten bezel screws (18) drawing bezel flange up against the ceiling until there are no visible gaps between the bezel flange and the ceiling. Use a manual screwdriver, power tools may cause the fasteners to strip out. See Figure 5 & 6.

IMPORTANT: This assembly is designed to seal the “room side” of the fixture against clean, flat and smooth ceiling materials without the need for caulk. For textured or uneven ceiling materials it is recommended to caulk the bezel edge against ceiling to maintain the proper sealing and ingress protection (IP) rating of the fixture.

- If it is required to caulk the bezel edge against the ceiling:
 - Clean the surface of the ceiling where the bezel will mount.
 - Apply a bead of silicone caulk around the top edge of the bezel sufficient enough to eliminate gaps between bezel flange and ceiling. Remove excess caulk and wipe smooth to create an attractive seam.
NOTE: Creating a good, complete seal with the silicone caulk is required to achieve the IP rating with textured and uneven ceiling materials. See Figure 5 & 6.

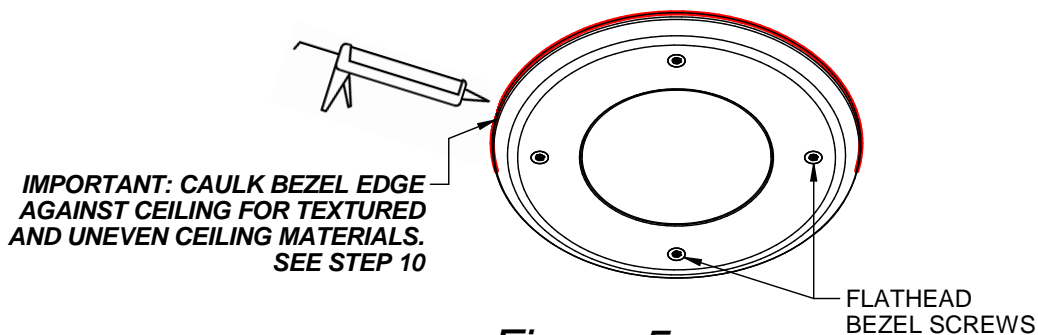


Figure 5
ROUND

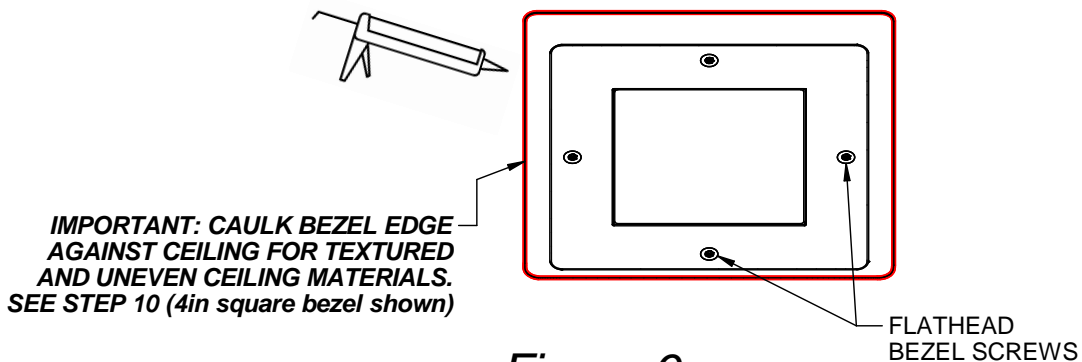


Figure 6
SQUARE

SAVE THESE INSTRUCTIONS

IMPORTANTES INFORMATIONS SUR LA SÉCURITÉ. LISEZ ET RESPECTEZ TOUTES LES CONSIGNES DE SÉCURITÉ. Lisez les informations et suivez les consignes sur l'étiquette relativement aux emplacements mouillés ou humides, à l'installation à proximité de matériaux combustibles, à l'isolation, aux matériaux de construction et aux ampoules appropriées. Ne pas installer dans des endroits où il y a possibilité de vapeurs ou de gaz combustibles. Avant de relier l'appareil à l'alimentation électrique et pendant son entretien ou le remplacement des ampoules, coupez le courant au niveau du fusible ou du disjoncteur. **Tous les travaux d'entretien et le remplacement d'ampoules doivent être effectués par un personnel d'entretien qualifié. Le produit doit être mis à la terre afin d'éviter les risques d'électrocution ou autres dangers potentiels. Le produit doit être installé dans des endroits et à des hauteurs, ainsi que par des moyens compatibles avec l'usage prévu et ce, en conformité au Code national de l'électricité et aux codes locaux.** L'utilisation d'appareils accessoires non recommandés par le fabricant ou installés contrairement aux instructions peut créer des conditions dangereuses. Ne bloquez pas la lumière émise par le produit, complètement ou partiellement, car cela peut créer des conditions dangereuses. Ne laissez pas des articles tels que des draps, des rideaux ou autres objets semblables entrer en contact avec le produit ou bloquer la lumière émise par celui-ci, car cela peut créer des conditions dangereuses.

INSTRUCTIONS D'INSTALLATION SÉRIE LITEISTRY™ ROND/SQUARE

LUMINAIRE POUR ENVIRONNEMENT COMPLEXE

Veiller à lire et à bien comprendre ces instructions avant d'essayer d'installer ce produit.

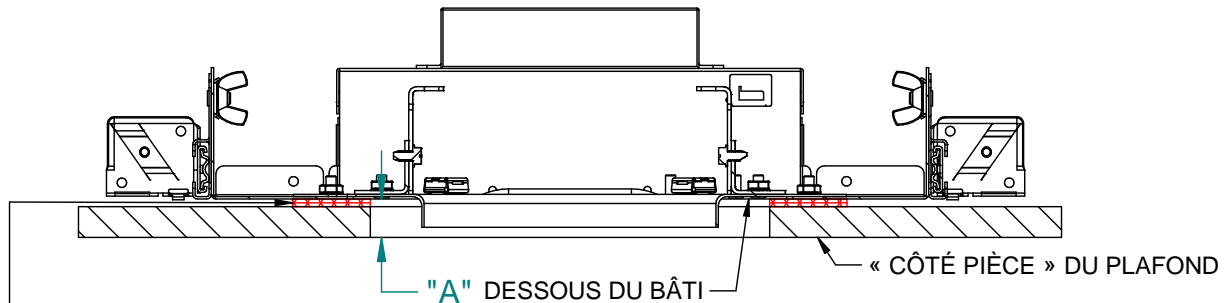
ATTENTION : POUR RÉDUIRE LE RISQUE DE CHOC ÉLECTRIQUE, VÉRIFIER QUE L'ALIMENTATION ÉLECTRIQUE EST COUPÉE AVANT D'INSTALLER CE LUMINAIRE OU DE TRAVAILLER DESSUS!

REMARQUE : Voir les épaisseurs de plafond et les dimensions de découpe dans la Table 1. Si l'épaisseur du plafond est inférieure à 16 mm (5/8 po), le bâti doit être installé avec des cales. Voir les instructions plus détaillées à l'étape 1.

1. Monter le luminaire dans le plafond à l'aide des deux barres de suspension (1) (fournies) ou de barres ou profilé de fixation (non fournis) placés dans les supports de montage ajustables (2). Monter le luminaire dans le plafond de telle façon que le poids du luminaire soit supporté par les barres de suspension, le profilé de fixation, la barre ou les câbles de suspension attachés à la structure du bâtiment. Voir Figures 1, 2 et 3.

IMPORTANT : Pour les plafonds de moins de 16 mm (5/8 po) d'épaisseur, placer des cales pour soulever le dessous du bâti à plus de 16 mm (5/8 po) mais pas à plus de 51 mm (2 po) de la face « côté pièce » du plafond. Voir Figure 1. S'assurer que les cales ne dépassent pas à l'intérieur de la découpe du plafond.

2. Ajuster le luminaire de telle manière que l'ouverture de la bride pour plâtre soit concentrique pour le cercle et centré pour le Carré avec l'emplacement de la découpe du plafond et dans l'alignement des luminaires voisins. Pour fixer le support de montage, serrer les deux écrous à oreilles (3) de part et d'autre du luminaire.



IMPORTANT: POUR UN PLAFOND DE MOINS DE 16 mm (5/8 po OU 0,625 po), METTRE DES CALES SOUS LE BÂTI POUR QUE LA DIMENSION « A » SOIT ÉGALE OU SUPÉRIEURE À 16 mm (5/8 po OU 0,625 po) ET INFÉRIEURE OU ÉGALE À 51 mm (2 po)

Figure 1

Table 1

DIMENSIONS DE DÉCOUPE DU PLAFOND ¹	
Bâti ronds	Standard Plafonnier / lèche-mur
LTR-4R*-H	Ø6.50" (Ø165.1mm)
LTR-6R*-H	Ø8.25" (Ø209.6mm)
LTR-4SQ*-H	□6.50" (□165.1mm)
LTR-6SQ*-H	□8.50" (□215.9mm)

¹ Épaisseur du plafond :

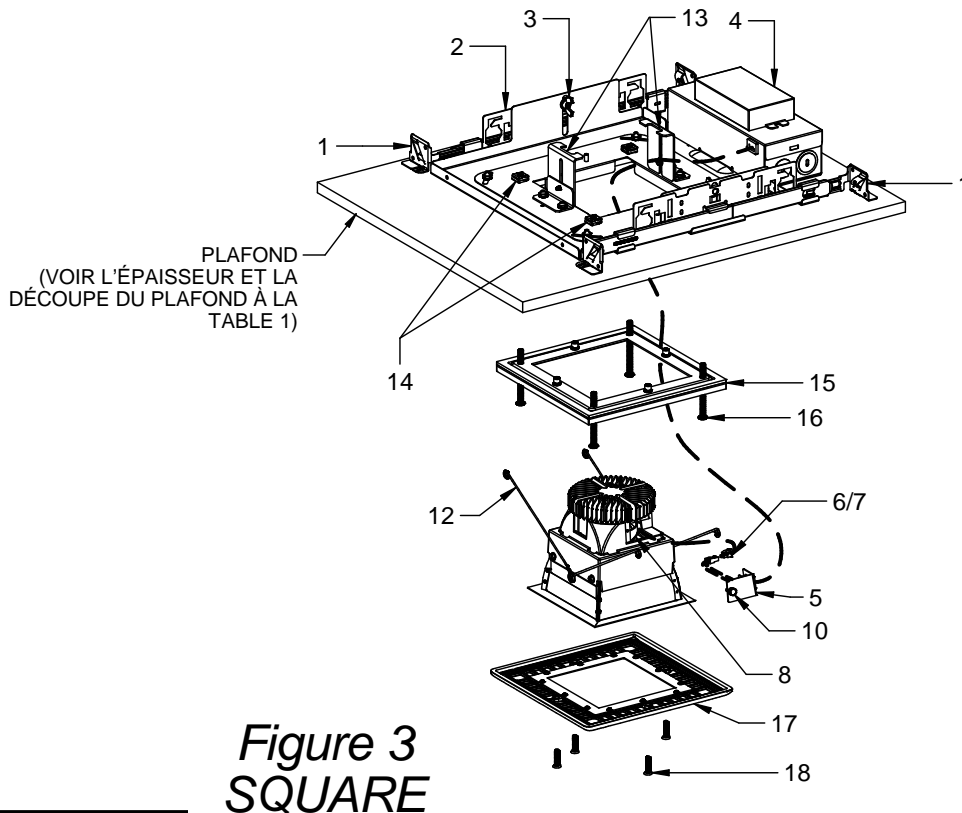
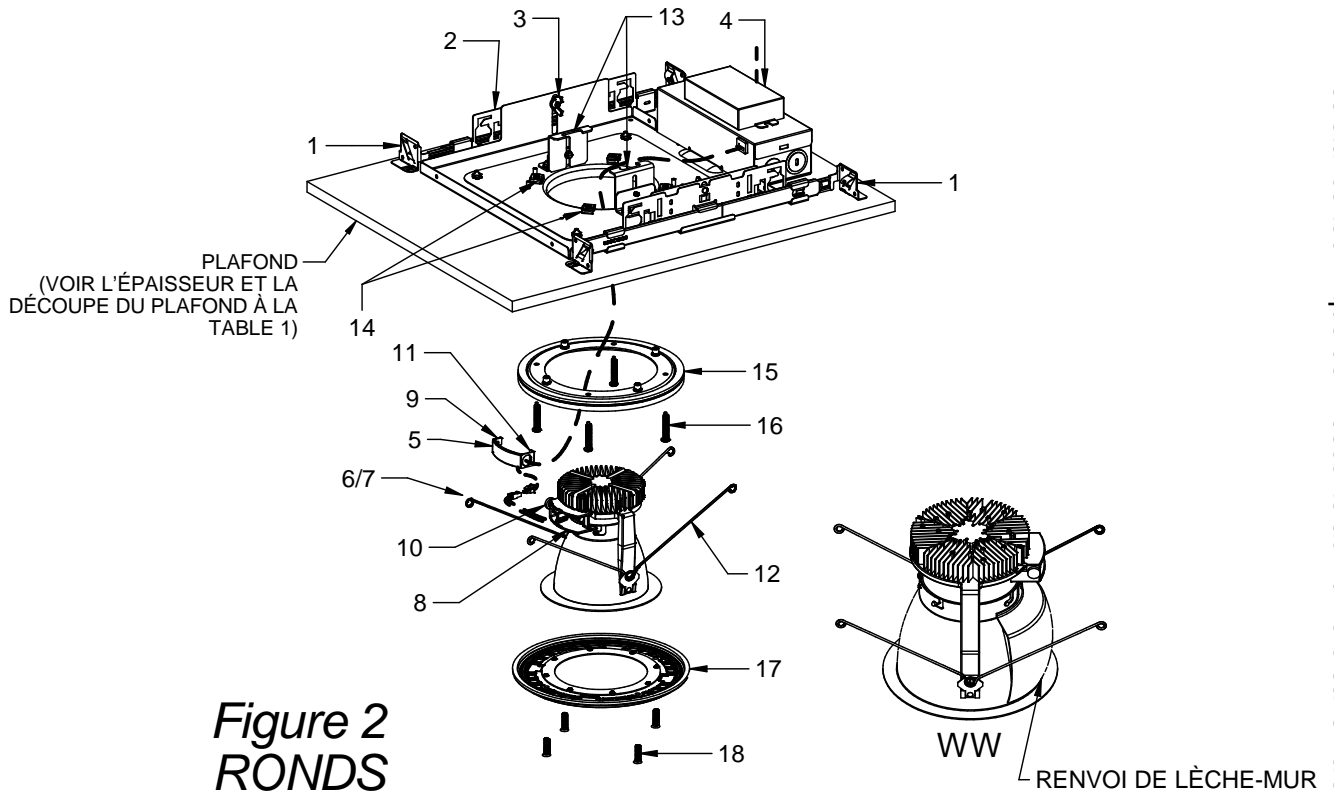
Minimum - 16 mm (5/8 po) plein; pour les plafonds de 13 mm (1/2 po), le bâti du luminaire doit être surélevé par des cales (voir Figure 1).

Maximum - voir les fiches techniques respectives.

CONSERVER CES INSTRUCTIONS

Veiller à lire et à bien comprendre ces instructions avant d'essayer d'installer ce produit.

ATTENTION : POUR RÉDUIRE LE RISQUE DE CHOC ÉLECTRIQUE, VÉRIFIER QUE L'ALIMENTATION ÉLECTRIQUE EST COUPÉE AVANT D'INSTALLER CE LUMINAIRE OU DE TRAVAILLER DESSUS!



● Assistance technique de Prescolite au numéro sans frais 1.888.PRS.4TEC ● Heures: 8 h 00 à 17 h 00 HNE

Veiller à lire et à bien comprendre ces instructions avant d'essayer d'installer ce produit.

ATTENTION : POUR RÉDUIRE LE RISQUE DE CHOC ÉLECTRIQUE, VÉRIFIER QUE L'ALIMENTATION ÉLECTRIQUE EST COUPÉE AVANT D'INSTALLER CE LUMINAIRE OU DE TRAVAILLER DESSUS!

3. Le plafond étant installé et les écrous cage en place dans les ouvertures carrées du cadre pour plâtre(14), aligner et assembler sans le serrer le joint annulaire (15) sur le cadre avec les vis à tête Phillips n° 10-32 (16), en s'assurant que le joint est concentrique pour le cercle et centrée pour le carré avec l'ouverture de découpe du dans le plafond de façon à se comprimer librement contre le plafond une fois attaché.

4. Serrer uniformément les vis de l'anneau (16) et placer le joint annulaire (15) contre le plafond de façon à le comprimer uniformément contre le plafond jusqu'à une épaisseur de 1,6 mm (1/16 po [0,062 po]) ou moins. Figure 4

IMPORTANT: S'assurer que la bride d'ouverture du cadre pour plâtre est au-dessus de la partie la plus haute de l'ouverture intérieure de l'anneau d'étanchéité une fois complètement assemblé.

5. Tirer le couvercle de boîtier électrique (5) vers le bas sous le plafond à travers l'ouverture dans le luminaire.

6. Insérer le connecteur (6) dans le connecteur (7) et les enclencher fermement.

7. **FOR ROND :**

a. Avec précaution, placer les fils et les connecteurs (6) et (7) à l'intérieur du boîtier électrique (8). Aligner une languette (9) sur la vis moletée (10) et l'autre languette (11) entre le boîtier électrique et le réflecteur. Serrer la vis moletée (10) pour attacher le couvercle (5).

b. Serrer les deux ressorts de torsion (12) l'un vers l'autre et enfiler les extrémités dans deux supports (13). Pousser la garniture vers le plafond jusqu'à ce que les ressorts tirent la garniture fermement contre l'anneau d'étanchéité.

(REMARQUE : Pour les lèche-murs, insérer la garniture de telle façon que la surface réfléchissante intérieure durenvoi de lèche-mur soit face au mur.)

8. **FOR SQUARE :**

a. Avec précaution, faire passer le fil et les connecteurs (6) et (7) à l'intérieur du boîtier électrique (8). Mettre le couvercle (5) en place sur le boîtier électrique à l'aide de la vis moletée captive (10). Serrer la vis moletée (10) pour attacher le couvercle (5).

b. Serrer les deux ressorts de torsion (12) l'un vers l'autre et enfiler les extrémités dans deux supports (13). Pousser la garniture vers le plafond jusqu'à ce que les ressorts tirent la garniture fermement contre l'anneau d'étanchéité.

(REMARQUE : Pour les lèche-murs, insérer la garniture de telle façon que la lentille en plastique soit face au mur. Voir l'illustration)

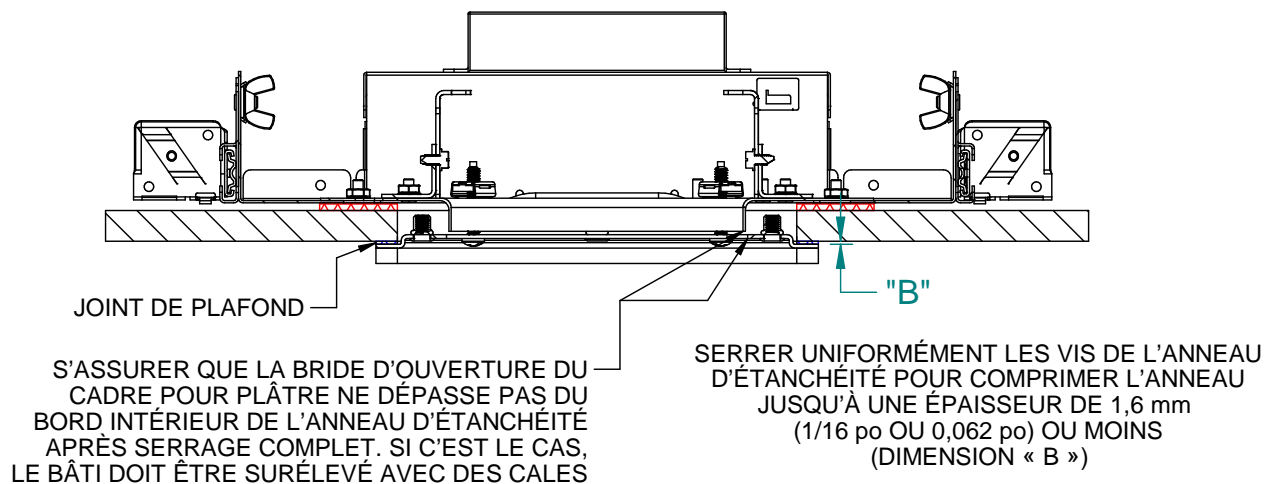


Figure 4

CONSERVER CES INSTRUCTIONS

Veiller à lire et à bien comprendre ces instructions avant d'essayer d'installer ce produit.

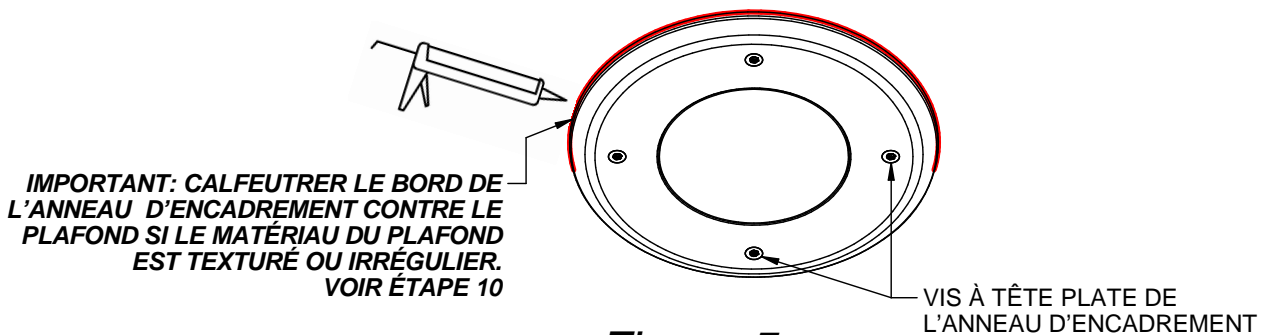
ATTENTION : POUR RÉDUIRE LE RISQUE DE CHOC ÉLECTRIQUE, VÉRIFIER QUE L'ALIMENTATION ÉLECTRIQUE EST COUPÉE AVANT D'INSTALLER CE LUMINAIRE OU DE TRAVAILLER DESSUS!

9. Aligner l'anneau d'encadrement de lentille (17) sur l'anneau d'étanchéité (15) et attacher sans serrer l'encadrement (17) sur l'anneau d'étanchéité (15) à l'aide des vis à tête plate M5 fournies (18). Serrer uniformément les vis de l'anneau d'encadrement (18) jusqu'à ce qu'il n'y ait plus de jour visible entre la bride de l'anneau d'encadrement et le plafond. Utiliser un tournevis manuel, car les outils électriques peuvent endommager le filetage des vis. Voir Figure 5 et 6.

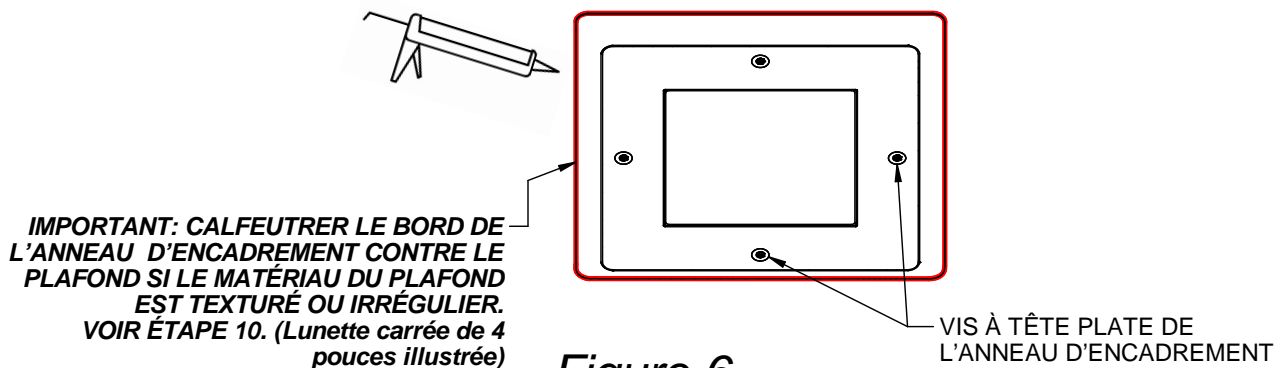
IMPORTANT: Ce système est conçu pour produire un assemblage étanche « coté pièce » du luminaire contre des matériaux de plafond propres, plats et lisses, sans devoir calfeutrer. Pour les matériaux de plafond texturés ou irréguliers, il est recommandé de calfeutrer le bord de l'anneau d'encadrement avec du mastic contre le plafond afin de préserver la bonne étanchéité et l'indice de protection (IP) du luminaire.

10. S'il est nécessaire de calfeutrer le bord de l'anneau contre le plafond:

- Nettoyer la surface du plafond à l'emplacement de pose de l'anneau d'encadrement.
 - Appliquez un cordon de mastic silicone autour du bord supérieur de l'anneau, suffisamment pour combler les interstices entre la bride de l'encadrement et le plafond. Enlever l'excédent de silicone et lisser pour créer un joint esthétique.
- REMARQUE : La réalisation d'un bon joint de silicone complet est obligatoire pour maintenir l'indice IP avec des matériaux texturés et irréguliers. Voir Figure 5 et 6.**



**Figure 5
ROND**



**Figure 6
SQUARE**

CONSERVER CES INSTRUCTIONS