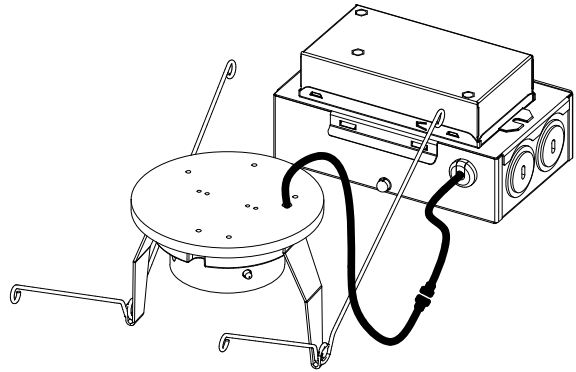


# Prescolite LFCR Fixture Module



**BEFORE YOU BEGIN**  
Read these instructions completely and carefully.

## ⚠ WARNING / AVERTISSEMENT

### RISK OF ELECTRIC SHOCK

- Turn power off before inspection, installation or removal.
- Properly ground electrical enclosure.

### RISK OF FIRE

- Follow all NEC and local codes.
- Use only UL approved wire for input / output connections. Minimum size 18 AWG or 14 AWG for continuous runs.

### RISQUES DE DÉCHARGES ÉLECTRIQUES

- Coupez l'alimentation avant d'inspecter, installer ou déplacer le luminaire.
- Assurez-vous de correctement mettre à la terre le boîtier d'alimentation électrique.

### RISQUES D'INCENDIE

- Respectez tous les codes NEC et codes locaux.
- N'utilisez que des fils approuvés par UL pour les entrées/sorties de connexion. Taille minimum 18 AWG ou 14 AWG pour les rangées continues.

### Save These Instructions

Use only in the manner intended by the manufacturer. If you have any questions, contact the manufacturer.

### Components Supplied

- Fixture Module for LFCR Series.

### Tools and Materials Required

- Phillips screwdriver
- UL Listed conduit connections per NEC/CEC for nominal conduit trade sizes 1/2 " or 3/4 "
- UL Listed wire connectors
- Hole saw for remodel module

### Prepare Electrical Wiring

#### Electrical Requirements

- The LED luminaire must be connected to the mains supply according to its ratings on the product label.
- Use min. 90°C supply conductor.
- Recommend flex conduit for new construction and flex conduit required for remodel housing.



#### Grounding Instructions

- The grounding and bonding of the overall system shall be done in accordance to local electric code of the country where the luminaire is installed.



This device complies with Part 15 of the FCC Rules. Operation is subject to the following two conditions: (1) This device may not cause harmful interference, and (2) this device must accept any interference received, including interference that may cause undesired operation. CAN ICES-005(A)/NMB-005(A).

**Note:** This equipment has been tested and found to comply with the limits for a Class A digital device, pursuant to part 15 of the FCC Rules. These limits are designed to provide reasonable protection against harmful interference when the equipment is operated in a commercial environment. This equipment generates, uses, and can radiate radio frequency energy and, if not installed and used in accordance with the instruction manual, may cause harmful interference to radio communications. Operation of this equipment in a residential area is likely to cause harmful interference in which case the user will be required to correct the interference at their own expense.

**FCC Caution Statement:** Any changes or modifications not expressly approved by the party responsible for compliance could void the user's authority to operate this equipment.

**Unit Installation (New Construction)**

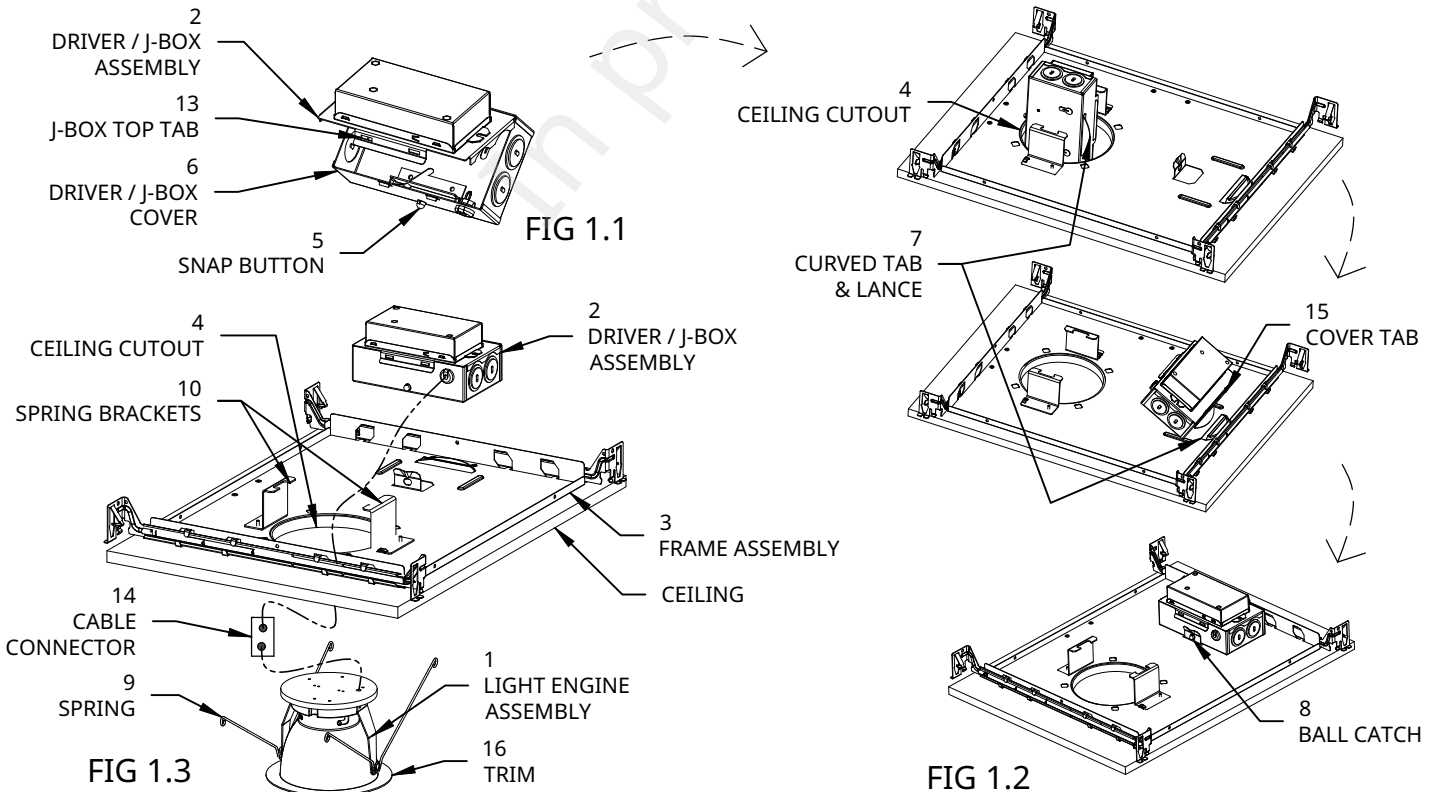
**For Fixture Module installation with housings (LFCR-(4/6)(R/S)D-H):**

**Prerequisites**

1. Prior to Driver/J-box Assembly (2) installation, the frame assembly (3) must be installed into the ceiling.
2. Prior to Light Engine (1) installation, the trim (16) must be installed to the Light Engine. (Refer to the appropriate installation instructions for more details).

- 1 Pull the flex conduit through frame assembly (3)/ceiling cut-out (4) and make sure to have enough length to make electrical connections to the Driver/J-Box (2) from below ceiling.  
**Optional:** Disconnect the cable connector (14) between Driver/J-box (2) and light engine assembly (1) to facilitate installation.
- 2 Pull the J-Box top tab (13) and swing open Driver/J-Box cover (6) **FIG 1.1**. To assist in opening the Driver/J-Box, use a thumb to press in on the J-Box wall below tab. Remove appropriate knockout and assemble appropriate connector for the supply wires used. Connect ground wires to green ground leads. Connect white (common) to white (leads). Connect power supply (line) to black lead(s). Insert the cover tab (15) into the box slot, then swing the Driver/J-Box cover (6) closed to snap the Driver/J-Box assembly (2) together. Ensure that the J-Box top is firmly engaged to the J-Box Bottom before continuing.  
**WARNING: DO NOT pinch wires between Driver/J-Box cover and J-Box. Consult a qualified electrician for all other options that require other wiring configurations. Reference the respective wiring diagrams below as needed.**
- 3 Install the Driver/J-box assembly (2) into the fixture by inserting the whole assembly through the ceiling cut-out (4) and align them using curved tab & lance (7) features available in the Driver/J-box (2) & frame assembly (3) respectively. Once into position press down the entire Driver/J-box assembly (2) until you hear a click sound to secure the Driver/J-box (2) into frame assembly (3). **FIG 1.2**  
**NOTE:** Use one hand to install the Driver/J-box (2) and support the light engine assembly (1) with the other hand.
- 4 If the cable connector (14) is disconnected, pull the cable connector (14) through the frame assembly (3)/ceiling cutout (4) and reconnect it to the light engine assembly (1).
- 5 Install the light engine assembly (1) to frame assembly (3) by squeezing two torsion springs (9) together and insert ends into two brackets (10). Push trim assembly up towards ceiling until springs draw trim firmly against the ceiling. **FIG 1.3**

**For wall wash variants:** Install the wall wash trim by positioning the kick reflector opposite of the target wall.



Unit Installation (New Construction)

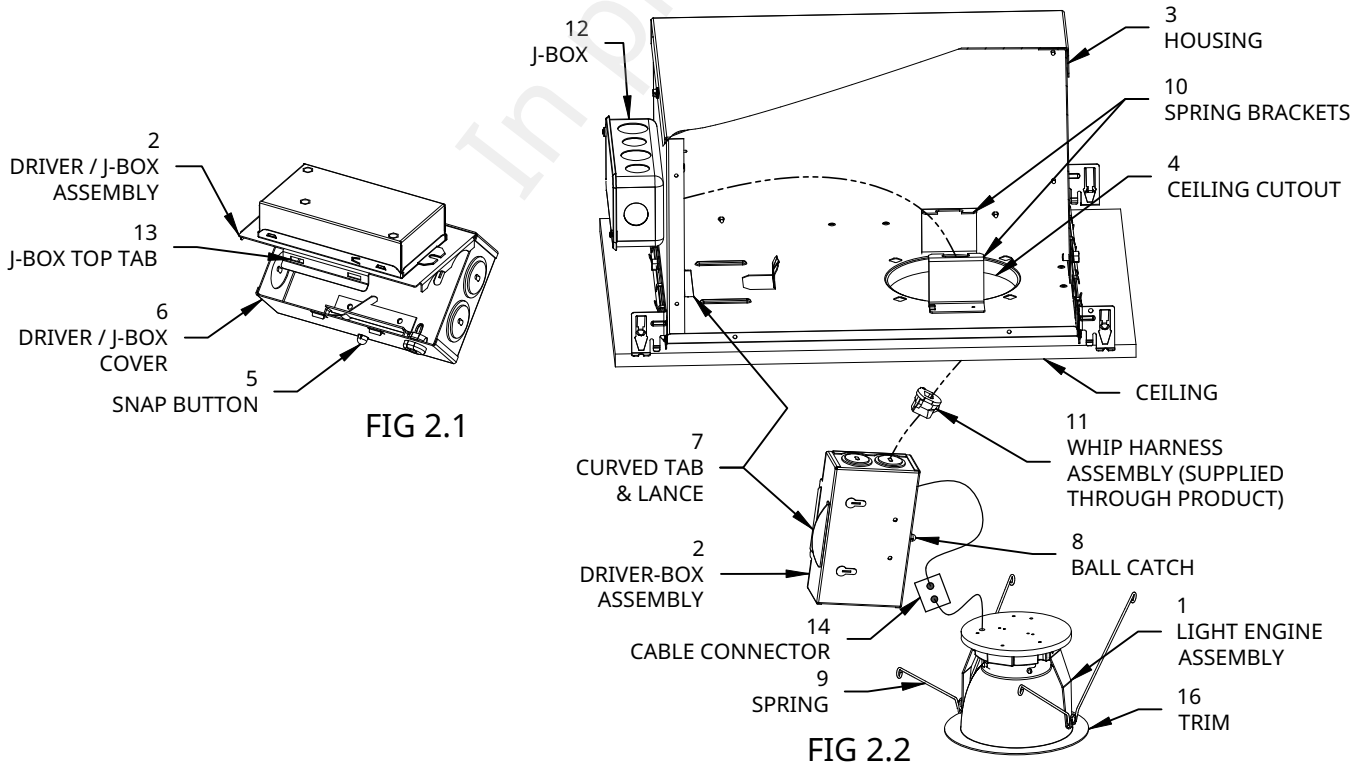
For Fixture Module installation with housings (LFCR-(4/6)(R/S)D-H(IC/CP)):

Prerequisites

1. Prior to Driver/J-box Assembly (2) installation, the housing (3) must be installed into the ceiling.
2. Prior to Light Engine (1) installation, the trim (16) must be installed to the Light Engine. (Refer to the appropriate installation instructions for more details).

- 1 Pull the Whip wire harness assembly (11) through housing (3)/ceiling cut-out (4) and make sure to have enough length to make electrical connections to the Driver/J-Box (2) from below ceiling.  
**Optional:** Disconnect the cable connector (14) between Driver/J-box (2) and light engine assembly (1) to facilitate installation.
- 2 Pull the J-Box top tab (13) and swing open Driver/J-Box cover (6) **FIG 2.1**. To assist in opening the Driver/J-Box, use a thumb to press in on the J-Box wall below tab. Remove appropriate knockout and assemble appropriate connector for the supply wires used. Connect ground wires to green ground leads. Connect white (common) to white (leads). Connect power supply (line) to black lead(s) and assemble the Whip assembly strain relief (11) snap firmly together with Driver box assembly (2). Insert the cover tab (15) into the box slot, then swing the Driver-Box cover (6) closed to snap the Driver/J-Box assembly (2) together. Ensure that the J-Box top is firmly engaged to the J-Box Bottom before continuing.  
**WARNING: DO NOT pinch wires between Driver/J-Box cover and Driver-Box. Consult a qualified electrician for all other options that require other wiring configurations. Reference the respective wiring diagrams below as needed.**
- 3 Install the Driver/J-box assembly (2) into the fixture by inserting the whole assembly through the ceiling cut-out (4) and align them using curved tab & lance (7) features available in the Driver/J-box (2) & frame assembly (3) respectively. Once into position press down the entire Driver/J-box assembly (2) until you hear a click sound to secure the Driver/J-box (2) into frame assembly (3). **FIG 1.2**  
**NOTE:** Use one hand to install the Driver/J-box (2) and support the light engine assembly (1) with the other hand.
- 4 If the cable connector (14) is disconnected, pull the cable connector (14) through the frame assembly (3)/ceiling cutout (4) and reconnect it to the light engine assembly (1).
- 5 Install the light engine assembly (1) to frame assembly (3) by squeezing two torsion springs (9) together and insert ends into two brackets (10). Push trim assembly up towards ceiling until springs draw trim firmly against the ceiling. **FIG 2.2**

**For wall wash variants:** Install the wall wash trim by positioning the kick reflector opposite of the target wall.



Unit Installation (Remodel Module)

For Direct Install of Fixture Module from below ceiling:

Prerequisites:

1. Prior to Light Engine (1) installation, the trim (16) must be installed on the Light Engine. (Refer to trim instructions for details).
2. Prior to Light Engine (1) installation, ensure the spring (9) is adjusted according to ceiling thickness. (see Table 2 for details).

- 1 Cut the appropriate size hole into the ceiling (Refer **Table 1** for cut-out dimensions and ceiling thickness).
- 2 Pull the conduit through ceiling cut-out (4) and make sure to have enough length to make electrical connections to the Driver/J-Box (2) from below ceiling.  
**Optional:** Disconnect the cable connector (14) between Driver/J-box (2) and light engine assembly (1) to facilitate installation.
- 3 Pull the J-Box top tab (13) and swing open Driver/J-Box cover (6) FIG 1.1. To assist in opening the Driver/J-Box, use a thumb to press in on the J-Box wall below tab. Remove appropriate knockout and assemble appropriate connector for the supply wires used. Connect ground wires to green ground leads. Connect white (common) to white (leads). Connect power supply (line) to black lead(s). Insert the cover tab (15) into the box slot, then swing the Driver/J-Box cover (6) closed to snap the Driver/J-Box assembly (2) together. Ensure that the J-Box top is firmly engaged to the J-Box Bottom before continuing.  
**WARNING: DO NOT pinch wires between Driver/J-Box cover and J-Box. Consult a qualified electrician for all other options that require other wiring configurations. Reference the respective wiring diagrams below as needed.**
- 4 Place the Driver/J-box assembly (2) above the ceiling surface by inserting the whole assembly through the ceiling cut-out (4) and make sure the Driver/J-box (2) is placed with the driver facing upward **FIG 3.2**.  
**NOTE:** Use one hand to install the Driver/J-box (2) and support the light engine assembly (1) with the other hand.
- 5 If the cable connector (14) is disconnected, pull the driver-side connector (14) through the ceiling cut-out (4) and reconnect it to the light engine assembly (1).
- 6 Install the light engine assembly (1) to the ceiling by squeezing all the springs (9), inserting it through the ceiling cutout (4), and gently pushing it against the ceiling.

**For wall wash variants:** Install the wall wash trim by positioning the kick reflector opposite of the target wall.

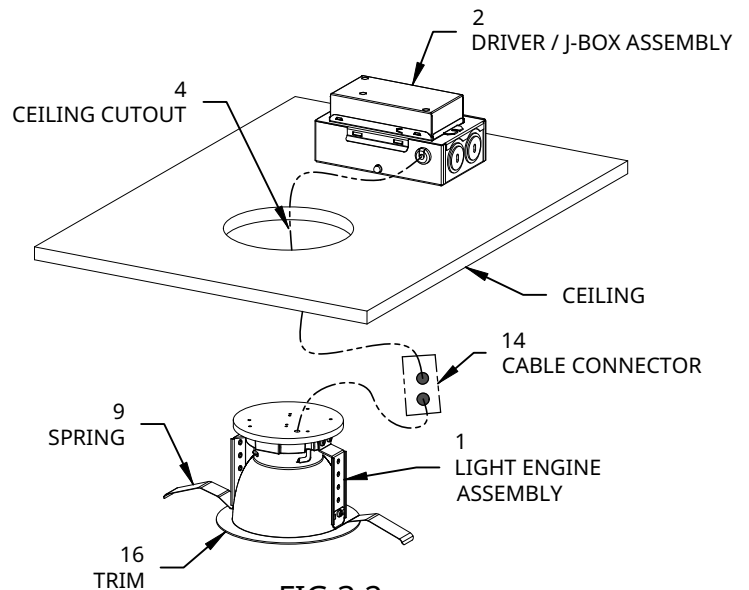
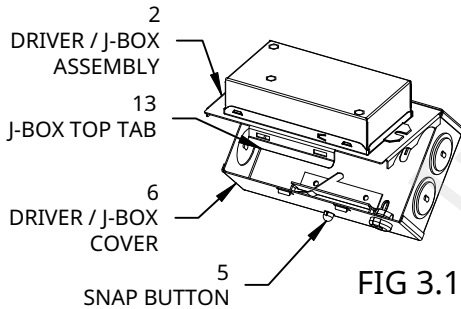


TABLE 1 (Remodel Ceiling Cutouts)

Fixture	Ceiling Cutout Size	Recommended Hole Saw Size
4in Round	Ø 4 3/4 in (121 mm)	Ø 4 3/4 in Hole Saw
6in Round	□ 6 5/8 in (168 mm)	Ø 6 5/8 in Hole Saw
4in Square	□ 4 3/4 in (121 mm)	Not Applicable
6in Square	□ 6 5/8 in - □ 6 3/4 in (168 mm - 171 mm)	Not Applicable

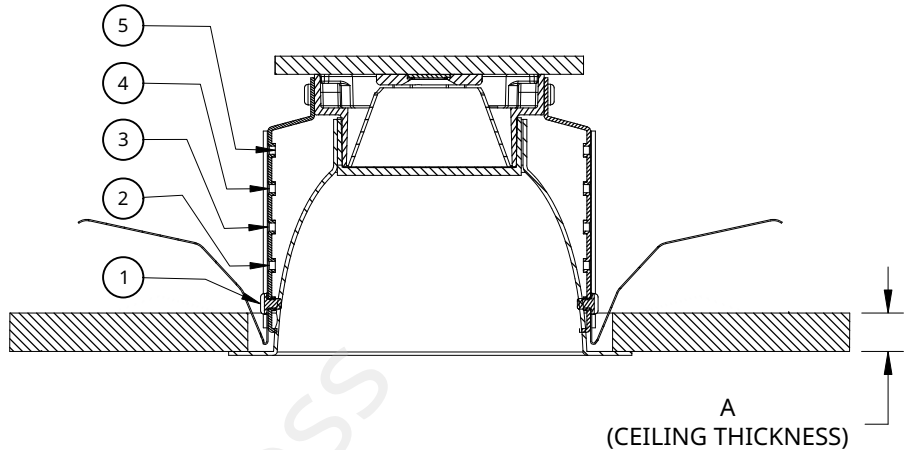
**NOTE:** Refer to the next page for remodel module spring adjustment based on ceiling thickness.

Remodel module spring adjustment based on ceiling thickness. To adjust springs, remove fasteners, reposition springs and reattach with fasteners at the desired position based on ceiling thickness. Refer to **Table 2** for spring position detail.

TABLE 2

Spring Mounting Position	Ceiling Thickness (A)	
	Min.	Max.
1	0.5 in (12.7 mm)	1 in (25.4 mm)
2	1 in (25.4 mm)	1.5 in (38.1 mm)
3	1.5 in (38.1 mm)	2 in (50.8 mm)
4	2 in (50.8 mm)	2.5 in (63.5 mm)
5	2.5 in (63.5 mm)	3 in (76.2 mm)

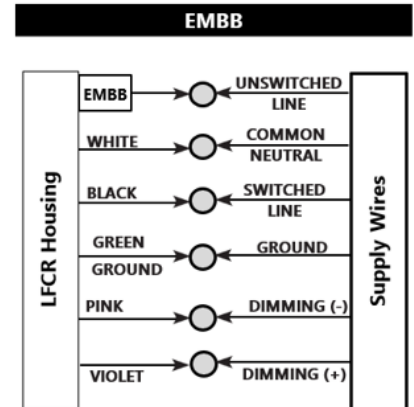
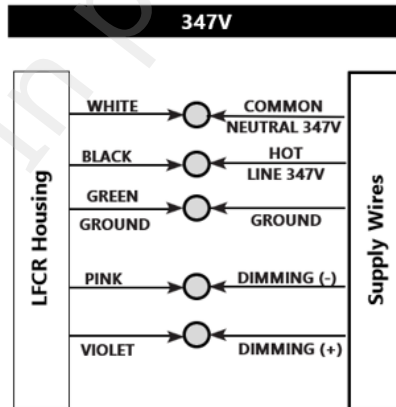
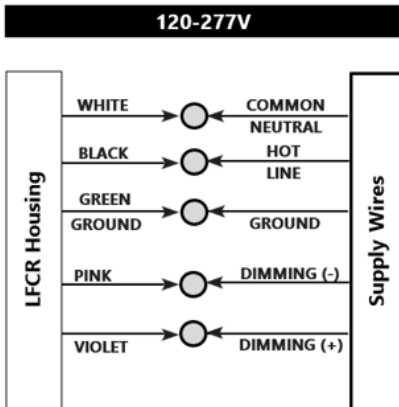
NOTE: Position 1 is the default position.



Electrical Connections

**⚠ WARNING/AVERTISSEMENT**

Risk of electrical shock. Disconnect power before servicing or installing product.  
 Risque de choc électrique. Couper l'alimentation avant le dépannage ou avant l'installation du produit.

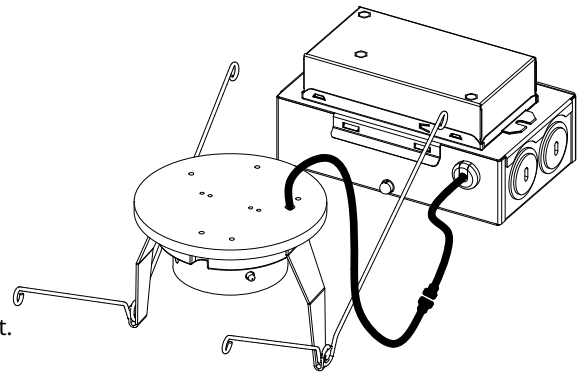


NOTE: For frame/housing kit and trim installation instructions, refer to the appropriate manual available on the product page (or) included in the corresponding package.

# Prescolite Module de luminaire LFCR



**AVANT DE COMMENCER**  
Lisez ces instructions complètement et attentivement.



## ⚠ WARNING / AVERTISSEMENT

### RISK OF ELECTRIC SHOCK

- Turn power off before inspection, installation or removal.
- Properly ground electrical enclosure.

### RISK OF FIRE

- Follow all NEC and local codes.
- Use only UL approved wire for input / output connections. Minimum size 18 AWG or 14 AWG for continuous runs.

### RISQUES DE DÉCHARGES ÉLECTRIQUES

- Coupez l'alimentation avant d'inspecter, installer ou déplacer le luminaire.
- Assurez-vous de correctement mettre à la terre le boîtier d'alimentation électrique.

### RISQUES D'INCENDIE

- Respectez tous les codes NEC et codes locaux.
- N'utilisez que des fils approuvés par UL pour les entrées/sorties de connexion. Taille minimum 18 AWG ou 14 AWG pour les rangées continues.

### Conservez ces instructions

Utilisez uniquement de la manière prévue par le fabricant. Si vous avez des questions, contactez le fabricant.

### Composants fournis

- Module de luminaire pour la série LFCR.

### Outils et matériaux requis

- Tournevis Phillips.
- Connexions de conduit homologuées UL selon NEC/CEC pour des tailles nominales de conduit de 1/2" ou 3/4"
- Connecteurs de fils homologués UL
- Scie-cloche pour rénovation de logement

### Préparation du câblage électrique



#### Exigences électriques

- Le luminaire LED doit être connecté à l'alimentation principale conformément aux spécifications indiquées sur l'étiquette du produit.
- Utilisez un conducteur d'alimentation résistant à une température minimale de 90°C.
- Recommander un conduit flexible pour la nouvelle construction et un conduit flexible requis pour la rénovation de logements.



#### Instructions de mise à la terre

- La mise à la terre et le raccordement de l'ensemble du système doivent être effectués conformément au code électrique local du pays où le luminaire est installé.

Cet appareil est conforme à la partie 15 des règles de la FCC. Le fonctionnement de cet appareil est assujéti aux deux conditions suivantes : 1) cet appareil ne doit pas causer d'interférence préjudiciable, et (2) cet appareil doit accepter toute autre interférence reçue, y compris les interférences pouvant entraîner un fonctionnement non désiré.

**REMARQUE:** Cet appareil a été testé et reconnu conforme aux limites établies pour les appareils numériques de classe A, selon la section 15 des règlements de la FCC. Ces limites visent à fournir une protection raisonnable contre l'interférence préjudiciable lorsque l'équipement est utilisé en milieu commercial. Cet équipement produit, utilise et peut émettre de l'énergie radioélectrique et, s'il n'est pas installé et utilisé conformément aux instructions d'installation, il peut causer une interférence préjudiciable aux communications radio. L'utilisation de cet équipement en milieu résidentiel est susceptible de causer une interférence préjudiciable, auquel cas l'utilisateur devra corriger l'interférence à ses frais

**Déclaration de mise en garde de la FCC:** Tout changement non expressément autorisé par le fabricant peut annuler l'autorisation d'utiliser cet équipement

## Installation de l'unité (Nouvelle construction)

Pour l'installation du module de luminaire avec boîtier (LFCR-(4/6)(R/S)D-H):

### Prérequis

1. Avant d'installer le moteur/J-box (2), veuillez vous assurer d'installer le châssis (3) au plafond.
2. Avant d'installer le module lumineux (1), veuillez vous assurer de fixer la garniture (16) au module lumineux.  
(Reportez-vous aux instructions d'installation appropriées pour plus de détails).

① Tirez le conduit flexible à travers l'ensemble du châssis (3)/découpe du plafond (4) et assurez-vous d'avoir une longueur suffisante pour effectuer les connexions électriques à la boîte de jonction Driver/J-Box (2) depuis le dessous du plafond.  
**Facultatif :** Débranchez le connecteur de câble (14) entre le conducteur/boîte J (2) et l'ensemble du moteur léger (1) pour faciliter l'installation.

② Tirez la languette supérieure de la boîte de jonction (13) et ouvrez le couvercle du Driver/boîte de jonction (6) (**FIG 1.1**). Retirez le trou de défonçage approprié et installez le connecteur adapté aux fils d'alimentation utilisés. Connectez les fils de terre aux conducteurs verts. Connectez le fil blanc (neutre) au fil blanc (conducteurs). Connectez l'alimentation (phase) au(x) fil(s) noir(s). Insérez la languette du couvercle (15) dans la fente de la boîte, puis refermez le couvercle du Driver/boîte de jonction (6) et appuyez fermement pour l'assembler avec l'ensemble Driver/boîte de jonction (2).

**AVERTISSEMENT : Ne pincez pas les fils entre le couvercle du Driver/J-Box et la boîte de jonction. Consultez un électricien qualifié pour toutes les autres options nécessitant des configurations de câblage différentes. Reportez-vous aux schémas de câblage correspondants ci-dessous si nécessaire.**

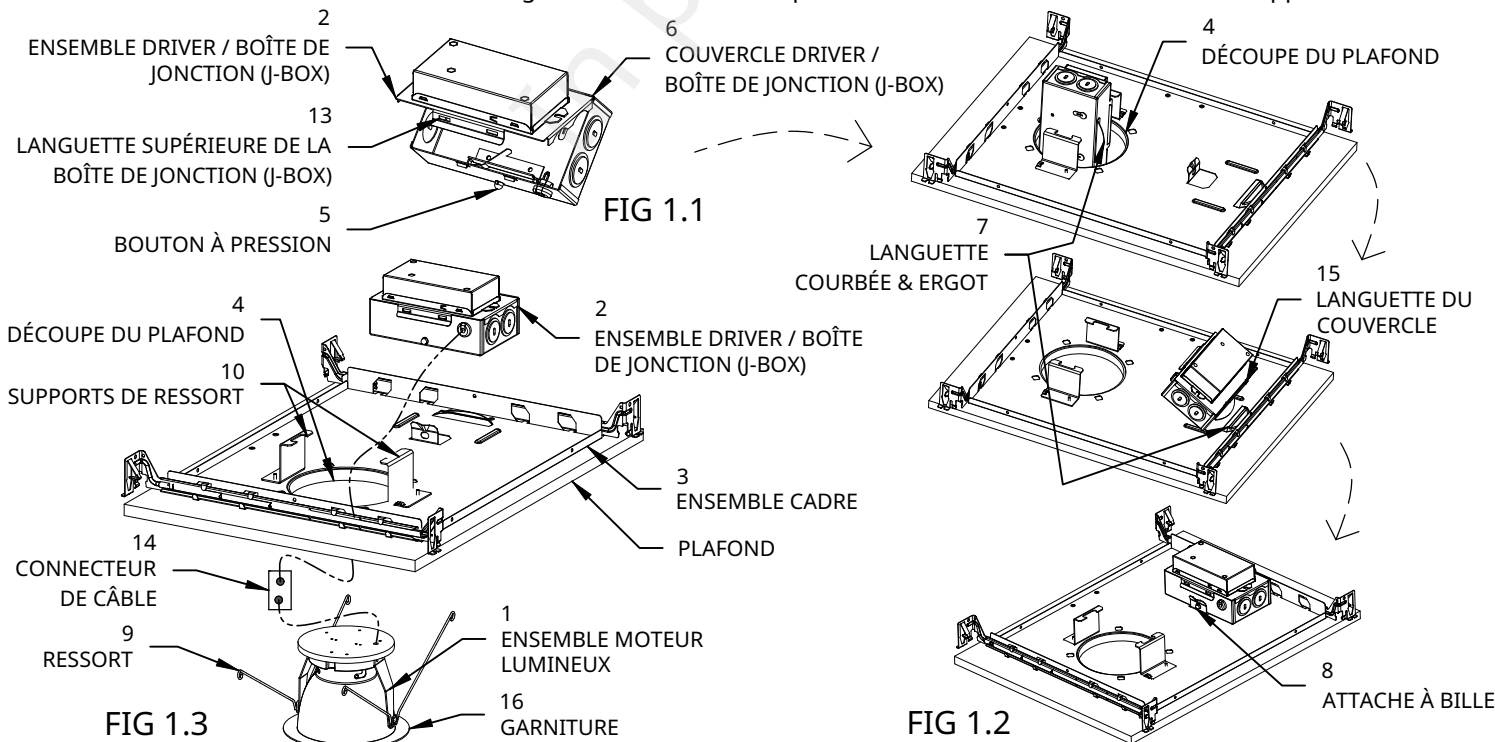
③ Installez l'ensemble Driver/boîte de jonction (2) dans le luminaire en insérant l'ensemble complet à travers la découpe du plafond (4), puis alignez-le à l'aide des languettes courbes et des ergots (7) présents respectivement sur le Driver/boîte de jonction (2) et l'ensemble du châssis (3). Une fois en position, appuyez sur l'ensemble Driver/boîte de jonction (2) jusqu'à entendre un clic, garantissant la fixation dans l'ensemble du châssis (3). (**FIG 1.2**)

**REMARQUE:** Installez le Driver/boîte de jonction (2) avec une main et soutenez l'ensemble moteur lumineux (1) avec l'autre.

④ Si le connecteur de câble (14) est déconnecté, tirez le connecteur de câble (14) à travers l'ensemble du cadre (3)/la découpe du plafond (4) et reconnectez-le à l'ensemble du moteur d'éclairage (1).

⑤ Installez l'ensemble moteur lumineux (1) dans l'ensemble du châssis (3) en comprimant les deux ressorts de torsion (9) et en insérant leurs extrémités dans les deux supports (10). Poussez l'ensemble garniture vers le plafond jusqu'à ce que les ressorts plaquent fermement la garniture contre le plafond. (**FIG 1.3**)

**Pour les variantes Wall Wash :** Installez la garniture Wall Wash en positionnant le réflecteur incliné du côté opposé au mur cible.



### Installation de l'unité (Nouvelle construction)

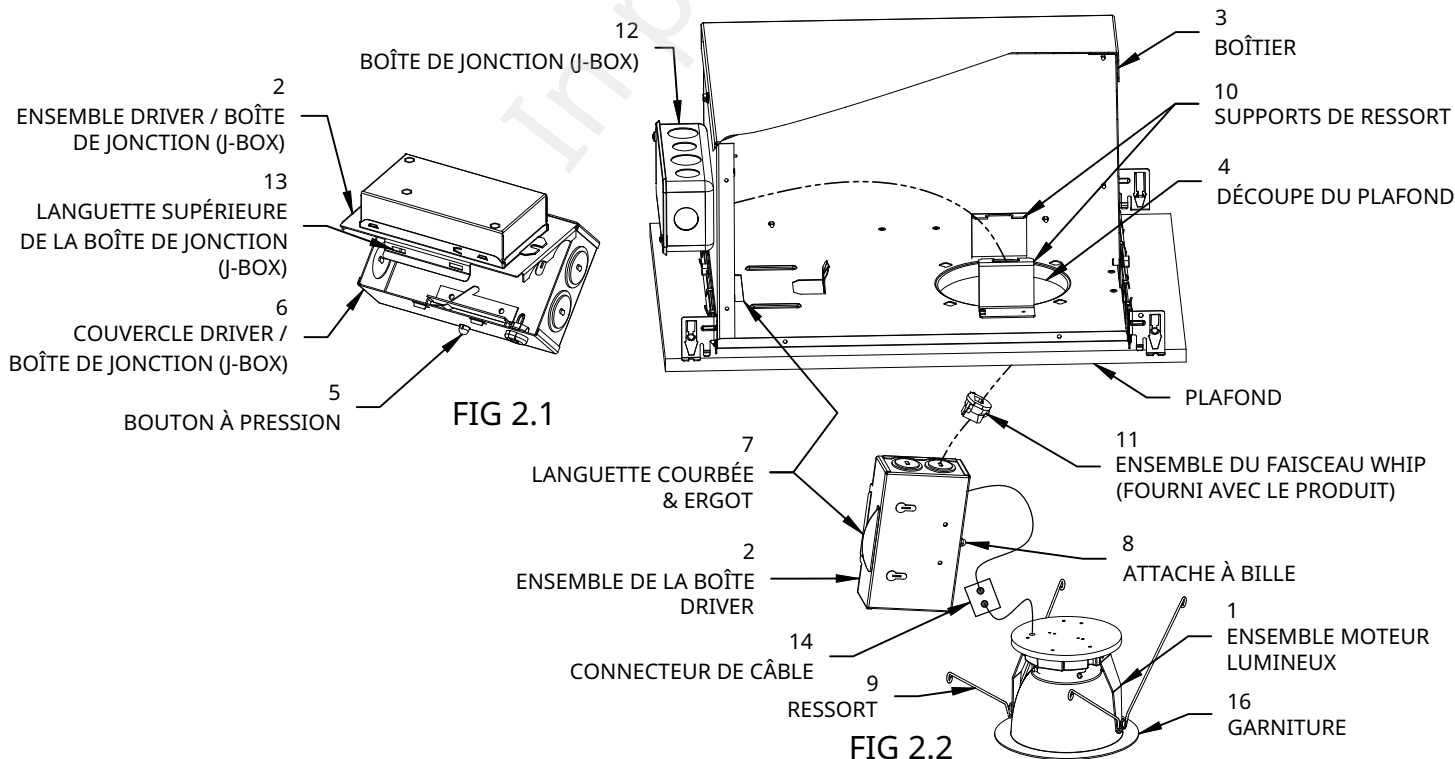
Pour l'installation du module de luminaire avec les boîtiers (LFCR-(4/6)(R/S)D-H(IC/CP)):

**Prérequis**

1. Avant d'installer le moteur/J-box (2), veuillez vous assurer d'installer le châssis (3) au plafond.
2. Avant d'installer le module lumineux (1), veuillez vous assurer de fixer la garniture (16) au module lumineux.  
(Reportez-vous aux instructions d'installation appropriées pour plus de détails).

1. Tirez le conduit flexible à travers l'ensemble du châssis (3)/découpe du plafond (4) et assurez-vous d'avoir une longueur suffisante pour effectuer les connexions électriques à la boîte de jonction Driver/J-Box (2) depuis le dessous du plafond.  
**Facultatif :** Débranchez le connecteur de câble (14) entre le conducteur/boîte J (2) et l'ensemble du moteur léger (1) pour faciliter l'installation.
2. Tirez la languette supérieure de la boîte de jonction (13) et ouvrez le couvercle du Driver/boîte de jonction (6) (**FIG 1.1**). Retirez le trou de défonçage approprié et installez le connecteur adapté aux fils d'alimentation utilisés. Connectez les fils de terre aux conducteurs verts. Connectez le fil blanc (neutre) au fil blanc (conducteurs). Connectez l'alimentation (phase) au(x) fil(s) noir(s). Insérez la languette du couvercle (15) dans la fente de la boîte, puis refermez le couvercle du Driver/boîte de jonction (6) et appuyez fermement pour l'assembler avec l'ensemble Driver/boîte de jonction (2).  
**AVERTISSEMENT : Ne pincez pas les fils entre le couvercle du Driver/J-Box et la boîte de jonction. Consultez un électricien qualifié pour toutes les autres options nécessitant des configurations de câblage différentes. Reportez-vous aux schémas de câblage correspondants ci-dessous si nécessaire.**
3. Installez l'ensemble Driver/boîte de jonction (2) dans le luminaire en insérant l'ensemble complet à travers la découpe du plafond (4), puis alignez-le à l'aide des languettes courbes et des ergots (7) présents respectivement sur le Driver/boîte de jonction (2) et l'ensemble du châssis (3). Une fois en position, appuyez sur l'ensemble Driver/boîte de jonction (2) jusqu'à entendre un clic, garantissant la fixation dans l'ensemble du châssis (3). (**FIG 1.2**)  
**REMARQUE:** Installez le Driver/boîte de jonction (2) avec une main et soutenez l'ensemble moteur lumineux (1) avec l'autre.
4. Si le connecteur de câble (14) est déconnecté, tirez le connecteur de câble (14) à travers l'ensemble du cadre (3)/la découpe du plafond (4) et reconnectez-le à l'ensemble du moteur d'éclairage (1).
5. Installez l'ensemble moteur lumineux (1) dans l'ensemble du châssis (3) en comprimant les deux ressorts de torsion (9) et en insérant leurs extrémités dans les deux supports (10). Poussez l'ensemble garniture vers le plafond jusqu'à ce que les ressorts plaquent fermement la garniture contre le plafond. (**FIG 1.3**)

**Pour les variantes Wall Wash :** Installez la garniture Wall Wash en positionnant le réflecteur incliné du côté opposé au mur cible.



### Installation de l'unité (Module de rénovation)

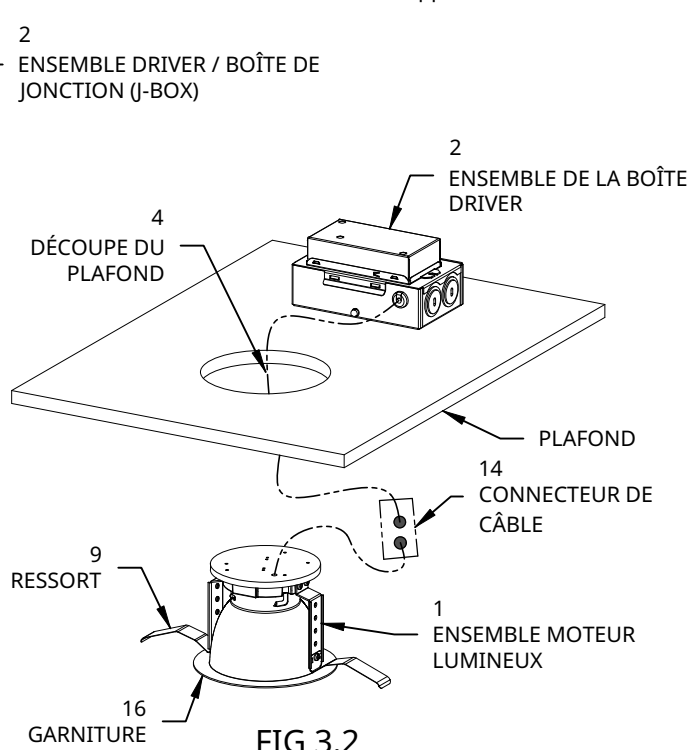
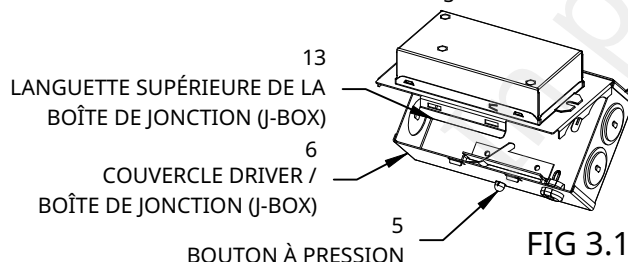
Pour l'installation directe du module de luminaire depuis le dessous du plafond :

**Prérequis :**

1. Avant l'installation du moteur d'éclairage (1), la garniture (16) doit être installée sur ce dernier. (Consultez les instructions de la garniture pour plus de détails).
2. Avant l'installation du moteur lumineux (1), assurez-vous que le ressort (9) est ajusté en fonction de l'épaisseur du plafond. (Voir le tableau 2 pour plus de détails).

- 1 Découpez une ouverture de la taille appropriée dans le plafond (reportez-vous au tableau 1 pour les dimensions de découpe et l'épaisseur du plafond).
- 2 Tirez le conduit à travers la découpe du plafond (4) et assurez-vous d'avoir suffisamment de longueur pour effectuer les connexions électriques au Driver/J-Box (2) depuis le dessous du plafond.  
**Optionnel :** Débranchez le connecteur du câble (14) entre le boîtier de jonction/conducteur (2) et le bloc optique (1) pour faciliter l'installation.
- 3 Tirez sur la languette supérieure du boîtier de jonction (13) et ouvrez le couvercle du boîtier de jonction/driver (6) (Fig. 1.1). Pour faciliter l'ouverture du boîtier de jonction/driver, appuyez avec votre pouce sur la paroi située sous la languette. Retirez le cache prédécoupé approprié et installez le connecteur correspondant aux fils d'alimentation utilisés. Connectez les fils de terre aux fils de terre verts. Connectez le fil blanc (commun) aux fils blancs (phases). Connectez l'alimentation (phase) au(x) fil(s) noir(s). Insérez la languette du couvercle (15) dans la fente du boîtier, puis refermez le couvercle du boîtier de jonction/driver (6) pour emboîter l'ensemble (2). Assurez-vous que le dessus du boîtier de jonction est bien enclenché sur le dessous avant de continuer.  
**AVERTISSEMENT : NE pincez PAS les fils entre le couvercle du Driver/J-Box et le boîtier de jonction. Consultez un électricien qualifié pour toutes les autres options nécessitant des configurations de câblage différentes. Référez-vous aux schémas de câblage correspondants ci-dessous si nécessaire.**
- 4 Placez l'ensemble Driver/J-box (2) au-dessus de la surface du plafond en insérant l'ensemble entier à travers la découpe du plafond (4) et assurez-vous que le Driver/J-box (2) est placé avec le driver orienté vers le haut **FIG 3.2.**  
**REMARQUE :** Utilisez une main pour installer le Driver/J-Box (2) et soutenez l'ensemble du module lumineux (1) avec l'autre main.
- 5 Si le connecteur du câble (14) est déconnecté, tirez le connecteur côté conducteur (14) à travers la découpe du plafond (4) et reconnectez-le à l'ensemble du moteur d'éclairage (1).
- 6 Installez l'ensemble du moteur d'éclairage (1) au plafond en comprimant tous les ressorts (9), en l'insérant dans la découpe du plafond (4) et en le poussant doucement contre le plafond.

**Pour les variantes Wall Wash :** Installez la garniture Wall Wash en positionnant le réflecteur incliné du côté opposé au mur cible.



**TABLEAU 1** (Découpes de plafond pour rénovation)

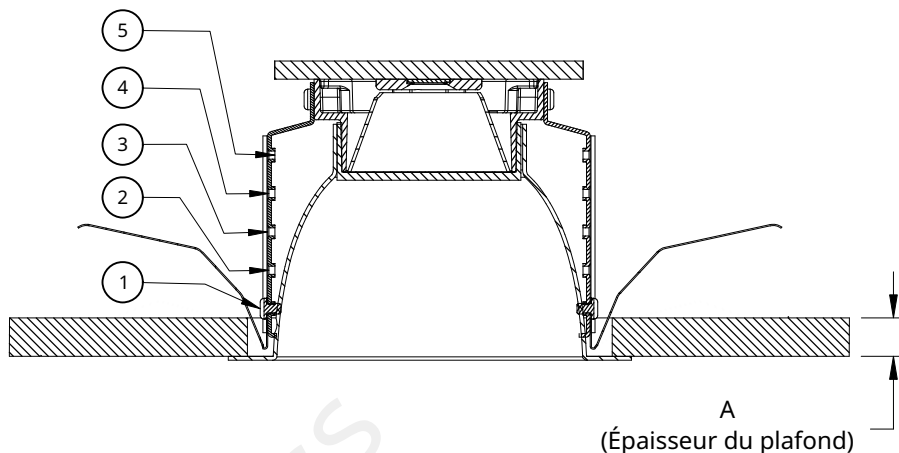
Luminaire	Taille de découpe du plafond	Taille de scie-cloche recommandée
4in Rond	Ø 4 3/4 po (121 mm)	Ø 4 3/4 po Scie-cloche
6in Rond	□ 6 5/8 po (168 mm)	Ø 6 5/8 po Scie-cloche
4in Carré	□ 4 3/4 po (121 mm)	Non Applicable
6in Carré	□ 6 5/8 po - □ 6 3/4 po (168 mm - 171 mm)	Non Applicable

**REMARQUE :** Consultez la page suivante pour le réglage du ressort du module de rénovation en fonction de l'épaisseur du plafond.

Ajustement des ressorts du module de rénovation en fonction de l'épaisseur du plafond. Pour ajuster les ressorts, retirez les fixations, repositionnez les ressorts et remettez les fixations en place à l'endroit souhaité en fonction de l'épaisseur du plafond. Consultez le tableau 2 pour plus de détails sur le positionnement des ressorts.

TABLEAU 2

Position de montage du ressort	Épaisseur du plafond (A)	
	Min.	Max.
1	0.5 po (12.7 mm)	1 po (25.4 mm)
2	1 po (25.4 mm)	1.5 po (38.1 mm)
3	1.5 po (38.1 mm)	2 po (50.8 mm)
4	2 po (50.8 mm)	2.5 po (63.5 mm)
5	2.5 po (63.5 mm)	3 po (76.2 mm)

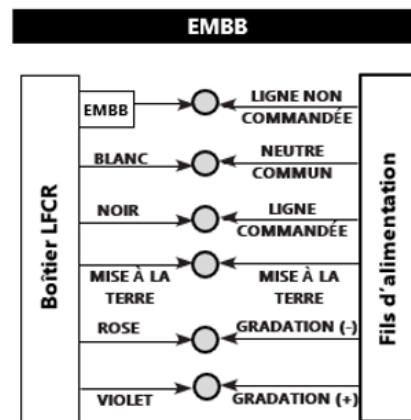
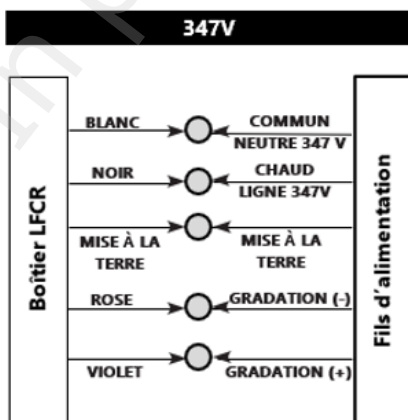
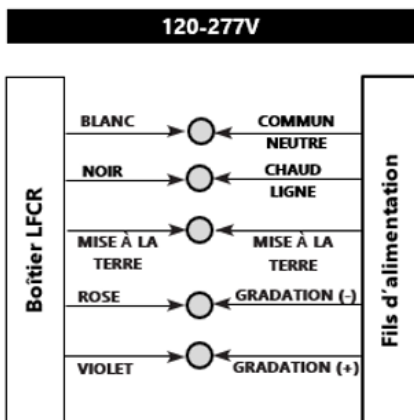


REMARQUE : La position 1 est la position par défaut.

### Connexions électriques

**⚠ WARNING/AVERTISSEMENT**

Risk of electrical shock. Disconnect power before servicing or installing product.  
 Risque de choc électrique. Couper l'alimentation avant le dépannage ou avant l'installation du produit.



REMARQUE : Pour les instructions d'installation du kit de cadre/carter et de la garniture, veuillez consulter le manuel approprié disponible sur la page du produit ou inclus dans l'emballage correspondant.