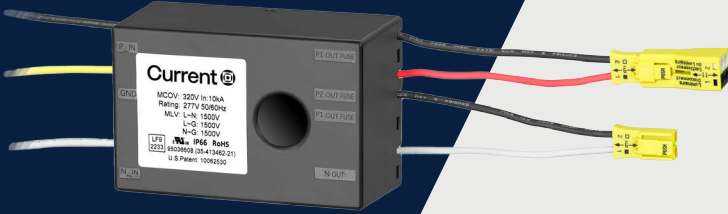


Dispositivo de Protección Contra Variaciones de Corriente



Nombre del proyecto _____

Fecha _____ Tipo _____

Notas _____

La protección contra variaciones de corriente es más importante que nunca para el suministro de energía a electrónicos, y para la Longevidad de los sistemas LED. Hay estudios que demuestran una tendencia a la alza de actividad eléctrica por relámpagos en los EU a lo largo de los últimos 20 años **y proyectada a futuro**. * ¿Cuánto confía en que su Dispositivo de Protección contra variaciones de corriente ha sido probado y clasificado para **MÚLTIPLES** eventos?

*Roms, D.M., Seely, J.T., Vollaro D., Molinari, J.: SCIENCE, 14 Nov 2014, Vol 346, Número 6211 pp. 851-854

¿Lo sabía?

Un Dispositivo de Protección contra variaciones de corriente (SPD) puede sobrevivir una variación de corriente de nivel "Alto" C62.41.2, pero no cumple con los requerimientos del protocolo de prueba de protección contra variaciones de corriente para múltiples eventos repetitivos ANSI C136.2 para luminarios.

Hay diferencias importantes entre un reclamo por desempeño usando el protocolo C62.41.2 y las pruebas integrales de luminarios usando el C136.2.

Prueba y protocolo C136.2-2018

Define el Procedimiento de Prueba Exacto

- Define la impedancia de una fuente de energía, representativa de la distribución de energía de redes en exteriores. **(Muy Importante)**
- Define el número de eventos, modos de acoplamiento, polaridad de la variación de corriente, y la fase de la variación de corriente contra el ciclo de CA.
- Define los requerimientos previos a la prueba, para verificar que el generador de variaciones de corriente está trabajando como debe hacerlo.
- Define las medidas previas y posteriores a la prueba eléctrica para verificar que el luminario no se haya dañado.
- Define cuáles ondas C62.41.2 se deben usar para probar los luminarios.

Fuente: Estándar Nacional Estadounidense para Equipo de Iluminación de Área y Carretera - Requerimientos de resistencia dieléctrica y de inmunidad transitoria.

Ondas y categorías C62.41.2-2002

Define la onda de prueba de variación de corriente

- Define las ondas de prueba y las condiciones eléctricas para varios tipos de eventos potenciales de variación de corriente.
- Define el voltaje máximo recomendado y los niveles de corriente para las ubicaciones del producto y las condiciones de exposición.
- Niveles de pulso de variación de corriente para la categoría C C62.41.2, Bajo, Medio y Alto, que equivalen a C136.2 Típico, Mejorado y Extremo.

Fuente: Práctica recomendada por IEEE para la Caracterización de Variaciones de Voltaje en Circuitos de Potencia CA de Bajo Voltaje (1000 V y menos)

Current ofrece 3 niveles de protección para asegurarse de que esté cubierto:

- **"TÍPICO"** (40 eventos) = ANSI C136.2-2018 clasificado para 6kV/3kA
- **"MEJORADO"** (40 eventos) = ANSI C136.2-2018 clasificado para 10kV/5kA **(Opción R)**
- **"EXTREMO"** (40 eventos) = ANSI C136.2-2018 clasificado para 20kV/10kA **(Opción T)**

